



# YAMARIN 6230

KÄYTTÄJÄN KÄSIKIRJA

## ESIPUHE

Arvoisa Yamarin 6230-veneeseen omistaja! Onnittelemme Sinua siitä, että valintasi päättyi luotettavaan suomalaiseen Yamarin-veneeseen.

Käyttöohjekirja perehdyttää Sinut uuden veneesi ominaisuuksiin sekä auttaa sen hoidossa ja huollossa. Se on laadittu avuksesi, jotta opit käsittelemään venettäsi turvallisesti ja välttämään mahdolliset ongelmat. Tarkista, että olet venetoimituksen yhteydessä saanut haltuusi kaikkien veneeseesi asennettujen laitteiden ohjekirjat. Täydennä käsikirjaa myöhemmin hankkimiesi laitteiden tiedoilla ja ohjekirjoilla. Omille muistiinpanollesi on tilaa käsikirjan lopussa. Lue tämä käsikirja huolellisesti sekä tutustu tarkoin itse veneesi yksityiskohtiin ennen kuin lähdet vesille.

Mikäli tämä on ensimmäinen veneesi tai olet vaihtanut Sinulle uuteen venetyyppiin, varmistu siitä, että Sinulla on riittävä tuntuma ja kokemus sen käsittelyssä. Omankin mukavuutesi ja turvallisuutesi vuoksi tämä on todella tärkeää. Vasta silloin olet valmis vastaanottamaan vastuun veneesi "kapteenina".

Tässä käsikirjassa olevat varoitukset ja huomautukset määritellään seuraavasti:

<b>VAROITUS!</b>	Noudata välttääksesi henkilövahinkoja.
<b>HUOM!</b>	Noudata välttääksesi veneen tai sen osien vaurioitumista.
<b>VAARA!</b>	Ilmoittaa olemassa olevasta vakavasta vaaratekijästä, joka suurella todennäköisyydellä johtaa kuolemaan tai pysyvään vammautumiseen, ellei ryhdytä asianmukaisesti varokeinoin.

Säilytä tämä käsikirja huolella! Jos joskus myöhemmin päätät myydä veneesi, muista antaa myös käsikirja seuraavalle omistajalle.

Toivotamme Sinulle runsaasti hauskoja Yamarin-hetkiä vesillä liikkeessasi!

Kesko Marine  
PL 54  
01301 VANTAA

Puhelin 010 5311  
[www.kesko-marine.com](http://www.kesko-marine.com)  
[www.yamarin.com](http://www.yamarin.com)

# SISÄLLYSLUETTELO

sivu

<b>1.</b>	<b>YLEISTÄ</b>	
1.1	VAATIMUSTENMUKAISUUDEN VAKUUTUS	4
1.2	VENEMALLIN TARKASTUSMENETELMÄT	5
1.3	VENEEN KÄYTTÖALUE	5
1.4	TUNNISTENUMERO	5
1.5	TAKUU	6
1.6	REKISTERÖINTI	6
1.7	PAKOLLISET VARUSTEET	6
1.8	VAKUUTUKSET	6
1.9	VEINEILYKOULUTUS	6
<b>2.</b>	<b>TEKNINEN ERITTELY</b>	7
<b>3.</b>	<b>KÄYTTÖ</b>	7
3.1	HALLINTALAITTEET	7
3.2	TURVAKYTKIN	7
3.3	VAIHTEET JA KAASU	8
3.4	MOOTTORIN RIKIKULMAN SÄÄTÖ	8
3.5	MOOTTORIN KÄYNNISTÄMINEN	8
3.6	AJAMINEN	8
3.7	LAITURIIN AJO	9
3.8	TANKKAAMINEN	10
3.9	KUOMUN KÄYTTÖ	10
<b>4.</b>	<b>YMPÄRISTÖN HUOMIOONOTTAMINEN</b>	10
<b>5.</b>	<b>MERIMIESTAIDOT</b>	11
5.1	OTA HUOMIOON ENNEN VESILLE LÄHTÖÄ	11
5.2	MIES YLI LAIDAN	12
5.3	VENEEN KIINNITTÄMINEN JA ANKKUROINTI	12
5.4	HINAUS	12
<b>6.</b>	<b>VENEEN JA TARVIKKEIDEN KUNNOSSAPITO</b>	13
6.1	VENEEN PESU JA PUHDISTUS	13
6.2	ISTUINTYYNYJEN HOITO-OHJEET	13
6.3	KUOMUN HOITO-OHJEET	14
6.4	TUULILASIN HOITO-OHJEET	14
6.5	KAUKOHALLINTALAITTEEN HUOLTO-OHJEET	14
6.6	OHJAUSJÄRJESTELMÄN HOITO-OHJEET	14
6.7	SÄHKÖKOMPONENTTIEN HOITO-OHJEET	14
6.8	PIENET PINTAKORJAUKSET	14

<b>7.</b>	<b>KULJETUS JA TELAKOINTI</b>	<b>15</b>
7.1	KULJETUKSET TRAILERILLA	15
7.2	TELAKOINTI	16
<b>8.</b>	<b>VEREEN TALVISÄILYTYS</b>	<b>17</b>
8.1	TOIMENPITEET ENNEN TALVISÄILYTYSTÄ	17
8.2	TOIMENPITEET ENNEN VESILLELASKUA	17
<b>9.</b>	<b>JÄRJESTELYT JA LAITTEISTOT</b>	<b>18</b>
9.1	YLEISJÄRJESTELY	18
9.2	TYHJENNYSJÄRJESTELMÄ	19
9.3	POLTTOAINEJÄRJESTELMÄ	20
9.4	OHJAUSJÄRJESTELMÄ	21
9.5	SÄHKÖJÄRJESTELMÄ	21
9.6.	KYTKENTÄKAAVIO	21

## 1. YLEISTÄ

### 1.1 VAATIMUSTENMUKAISUUDEN VAKUUTUS

VENEMALLI: Yamarin 6230

MARKKINOILLE  
ASETTAJA: Kesko Marine  
PL 54  
01301 Vantaa

VALMISTAJA: Piikkiön A & K Oy  
Yrittäjänkatu 4  
20760 Piispanristi

ILMOITETTU  
LAITOS: VTT Valmistustekniikka  
Ilmoitettu laitos nro 0401  
PL 1705  
02044 VTT

Tämä vakuutus on osoituksena siitä, että edellä mainittu vene täyttää Euroopan parlamentin ja neuvoston direktiivissä 94/25/EY sille asetetut vaatimukset. VTT Valmistustekniikka on tarkastanut veneen vaatimustenmukaisuuden.

Vantaa 17.12.2002

Yamarin-veneiden tuotannosta vastuullisena

Peter Krusberg  
Tuotepäällikkö  
Kesko Marine

## 1.2 VENEMALLIN SERTIFIOINNISSA SOVELLETUT TARKASTUSMENETELMÄT

	Huvivenedirektiivin olennaiset turvallisuusvaatimukset tarkastusryhmittäin	Sovellettavat tarkastusmenetelmät 1)	Tarkastettu 2)
	Yleiset vaatimukset		
2.1	Rungon merkintä	ISO 10087	X
2.2	Valmistajan kilpi	RSG Guidelines, ISO 11592	X
2.5	Omistajan käsikirja	ISO 10240	X
	Järjestely ja varusteet		
2.3	Laidan yli putoamisen ehkäiseminen	RSG Guidelines, ISO 15085	X
3.7	Pelastuslautan säilytys	RSG Guidelines	X
3.8	Varauoskäynti	RSG Guidelines, ISO 9094	X
3.9	Ankkurointi ja hinaaminen	RSG Guidelines	X
5.7	Kulkuvalot	1972 COLREG	X
5.8	Päästöjen torjunta	RSG Guidelines, ISO 8099	-
	Asennukset		
5.1	Koneet ja moottoritilat	RSG Guidelines, ISO 11105, ISO 9094	-
5.2	Polttoainejärjestelmä	RSG Guidelines, ISO 10088, ISO 11105, ISO 9094	X
5.3	Sähköjärjestelmä	RSG Guidelines, ISO 10133, ISO 13297	X
5.4	Ohjauksjärjestelmä	ISO 8848, ISO 10592, ISO 9775, ISO 13929	X
5.5	Kaasulaitteet	Kaasuasennustodistus	-
5.6	Paloturvallisuus	RSG Guidelines, ISO 9094	X
	Mitoitus		
3.1	Rakenne	RSG Guidelines, NBS-VTT Extended rule	X
	Hydrostatiikka		
3.2	Vakavuus ja varalaita	RSG Guidelines, ISO 12217	X
3.3	Kelluvuus	RSG Guidelines, ISO 12217	X
3.6	Suurin sallittu kuormitus	RSG Guidelines, ISO 12217	X
3.4	Rungon, kannen ja kansirakenteen	RSG Guidelines, ISO 9093, ISO 12216	X
3.5	Vedellä täyttyminen	RSG Guidelines, ISO 11812, 12216, 11217, 15083	X
	Ohjailuominaisuudet		
4	Ohjailuominaisuudet	RSG Guidelines, ISO 11592	X
2.4	Näkyvyys ohjauspaikalta	RSG Guidelines, NBS F10	X

1) Tarkastuksessa on sovellettu niitä tarkastusmenetelmiä ja standardeja tai niiden osia, jotka ovat relevantteja ko. venetyypille (varusteelle).

2) X = tarkastettu, - = tarkastuskohta ei ole relevantti kyseiselle venetyypille (varusteelle), v = kohdan tarkastus ei kuulu tarkastustoimeksiantoon (kts. vaatimustenmukaisuuden varmistusmoduuli).

## 1.3 VENEEN KÄYTTÖALUE

Yamarin 6230 on sertifioitu EU:n huvivenedirektiivin suunnitteluluokan C:n mukaan. Tämä tarkoittaa, että vene on suunniteltu käytettäväksi rannikon läheisillä vesialueilla, joissa tuulen nopeus on enintään 13 metriä sekunnissa ja merkitsevä aallonkorkeus on enintään 2 metriä.

(Merkitsevä aallonkorkeus on termi, jota käytetään venesuunnittelussa. Käytännössä merkitsevä aallonkorkeus saadaan huomioimalla korkein kolmannes kaikista vesialueella mitatuista aallonkorkeuksista ja ottamalla keskiarvo niistä. Jos merkitsevä aallonkorkeus on 2,0 metriä, on kaikkien aaltojen korkeuden keskiarvo on noin 1,2 metriä.)

## 1.4 TUNNISTENUMERO

Jokaiselle veneelle on annettu oma tunnistenumerosa. (Tunnistenumeroista käytetään myös nimiä "runkonumero" ja "HIN-koodi"). Se löytyy veneen peräpeleistä, oikealta puolelta törmäyslista alapuolelta. Älä muuta, peitä tai poista tätä numeroa, se mitätöi mm. takuun. Merkitse numero tähän kirjaan ja laita se lisäksi hyvään talteen. Asioidessasi valmistajan tai jälleenmyyjien kanssa ilmoita aina tunnistenumero, jolloin oikeiden varaosien toimittaminen helpottuu.

Tunnistenumero: **FI-** \_\_\_\_\_ (täytä 12 merkkiä!)

Moottorin sarjanumero: \_\_\_\_\_

## 1.5 TAKUU

Itse veneellä sekä siihen valmistajan toimesta asennetuilla kiinteillä varusteilla on yhden (1) vuoden takuu. Yamarin-veneisiin sovelletaan Venealan Keskusliitto Finnboat ry:n takuehtoja. Ehdot perustuvat EU:n direktiiviin 1999/44/EY ja Suomen kuluttajasuojalain kulutustavaroiden kauppaa koskeviin säännöksiin. Takuuasioissa pyydämme Sinua ottamaan yhteyttä veneen myyneeseen liikkeeseen.

## 1.6 REKISTERÖINTI

Vesiliikennelainsäädännön mukaan yli 15 kW:n (20 hv:n) perämoottorivene on Suomessa merkittävä moottorivenerekisteriin. Tarkemmat ohjeet rekisteröinnistä saat oman asuinpaikkakunnan maistraatista. Rekisteröitävän veneen kuljettajalta vaaditaan vähintään 15 vuoden ikä.

## 1.7 PAKOLLISET VARUSTEET

Vesiliikennelainsäädännön mukaan jokaisessa moottorilla varustetussa vesikulkuneuvossa on oltava seuraavat käyttökuntoiset varusteet:

- 1) Hyväksytty pelastusliivi, kelluntapukine tai pelastuspuku kullekin veneessä olijalle. Koppukineen tulee kokoluokaltaan ja kantavuudeltaan vastata henkilön kokoa ja painoa.
- 2) Tyhjennysväline (=pumppu tai äyskäri)
- 3) Aivot tai mela tai ankkuri köysineen
- 4) Hyväksytty vähintään 2 kg:n käsisammutin, jos veneessä on yli 25 kW:n (34 hv:n) perämoottori. Sammutin pitää tarkastuttaa kerran vuodessa.

## 1.8 VAKUUTUKSET

Veneille ei ole pakollista vakuutusta kuten autoille on liikennevakuutus. Vakuutus kannattaa kuitenkin aina ottaa. Vakuutuksellahan on myös välillinen vaikutus turvallisuuteen vesillä sillä vakavan haverin sattuessa voit keskittyä ennen kaikkea ihmisten pelastamiseen. Varmista erikseen vakuutusvastuu venettä nostettaessa ja kuljettaessa!

## 1.9 VENEILYKOULUTUS

Veneen käsittelyä on hyvä opiskella. Veneilyä käsittelevää kirjallisuutta on saatavilla runsaasti. Navigointikursseja järjestää Suomen Navigaatioliitto (puh. 09-445 167) yhteistyössä kansalais- ja työväenopistojen kanssa.

Veneilykouluista sekä paikallisista venekerhoista antaa tietoja Suomen Veneilyliitto (puh. 09-158 2561). Sitä kautta voit hankkia hyvän pohjan taidoillesi. Kuitenkin varmuus veneenkäsittelyssä, navigoinnissa, kiinnittämisessä ja ankkuroinnissa saavutetaan vasta pitkän käytännön harjoittelun jälkeen.

**VAROITUS!** Yamarin 6230 on nopea vene, jonka huolimaton ajaminen voi aiheuttaa äkillisiä, miehistölle vaarallisia liikkeitä. Varomattomuus saattaa edelleen johtaa törmäykseen ja näin aikaansaada suuriakin vahinkoja. Hiljennä vauhtia kapeikoissa, seuraa meriteiden sääntöjä ja pidä yllä jatkuvaa tähytystä!

## 2. TEKNINEN ERITTELY

7.

Kokonaispituus: 6,17 m

Suurin leveys: 2,48 m

Paino ilman moottoria, nesteitä ja varusteita: Noin 1050 kg

Suurin kuormitus: 7 henkilöä / 525 kg

Suurin koneteho: 147 kW (200 hv)

Polttoainetankin tilavuus:140 litraa

Rakennusmateriaali: Lujitemuovi

Värikoodit:	Kansi	Reichhold 8533	RAL 9010
	Runko	Reichhold 8533	RAL 9010
	Sininen raita	Reichhold 7289	RAL 5011

Vesilinja:	Peräkulmassa	90 mm palteen yläpuolella
	Keularangassa	1200 mm törmäyslistan alapuolelta

Kaukohallintakaapelit 5,0 m

Hydrauliletkut 5,3 m

## 3. KÄYTTÖ

Jos tämä on ensimmäinen veneesi tai Sinulle uusi venetyyppi, ota ensimmäisillä kerroilla mukaasi henkilö, jolla on kokemusta vastaavasta veneestä.

### 3.1 HALLINTALAITTEET

Yamarin 6230 -veneen hallitsemisen oppii nopeasti, mutta vaihtelevat olosuhteet, kuten tuuli ja aallokko, asettavat kuljettajan aina uusien tilanteiden eteen. Veneessä on hydrauliohjaus. Kaukohallintalaitteeseen on yhdistetty kaasua, vaihteet eteen ja taakse sekä rikikulman säätö.

### 3.2 TURVAKYTIN

Turvakytkin on laite, jonka toinen pää kiinnitetään virtalukkopaneeliin ja toinen esimerkiksi pelastusliiveihin. Turvakytkin sammuttaa moottorin automaattisesti kun se irtoaa virtalukkopaneelistä. On erittäin tärkeää, että vene pysähtyy, jos jostain syystä kuljettaja menettää tasapainonsa ja lentää pois ohjauspaikalta. Älä koskaan käytä venettä kiinnittämättä turvakytkintä itseesi. Jos kiinnität turvakytkimen käsivarteen, älä ohjaa venettä sillä kädellä, koska silloin ketju saattaa tarttua rattiin jyrkissä käänöksissä.

Moottori ei käynnisty ellei turvakytkin ole kiinnitetty virtalukkopaneeliin.

<p><b>VAROITUS!</b> Pyörivä potkuri on hengenvaarallinen veteen pudonneelle tai uimarille. Käytä turvakytkintä tai sammuta muuten moottori ennen kuin uimari tai vesihiihtäjä nousee veneeseen.</p>
---



Saat kytkettyä vaihteen päälle painamalla vaihde/kaasukahvassa olevaa painiketta sormilla ylöspäin ja työntämällä tai vetämällä vaihde/kaasuvipua eteen tai taaksepäin sen mukaan, kumpaan suuntaan olet lähdössä liikkeelle. Kun vaihde on kytkeytynyt voit säätää veneen nopeutta samalla vaihde/kaasuvivulla.

Kun vene on hitaassa kulussa eteenpäin, voidaan peruutusta käyttää jarruna esimerkiksi laituriin ajossa. Muutoin kuin hitaassa kulussa eteenpäin, peruutusvaihdetta ei saa kytkeä päälle. Se vahingoittaa moottorin.

### 3.4 MOOTTORIN RIKIKULMAN SÄÄTÖ

Perussäännöt koneen rikikulman säädössä ovat seuraavat:

- Nostettaessa venettä liukuun pidä "keula alas"-asento.
- Veneen ollessa liu'ussa aallokon ollessa pieni, nosta keulaa kunnes vene alkaa "laukata" tai potkuri menettää otettaan. Laske keulaa tästä hieman kunnes ajo tuntuu vakaalta. Voit käyttää apuna lokia parasta rikikulmaa hakiessasi.
- Vasta-aallokossa laske keulaa alaspäin, jolloin kulku pehmenee.
- Myötääallokossa nosta keulaa ylöspäin, jottei se "sukeltaisi".

Tarkemmat käyttöohjeet löydät moottorin ohjekirjasta.

### 3.5 MOOTTORIN KÄYNNISTÄMINEN

1. Kytke virta päälle pääkytkimestä.
2. Laske moottori ajoasentoon painamalla peukalolla vaihde/kaasukahvassa olevaa Power Trim -kytkintä alas.
3. Pumppaa polttoaineletkussa olevalla pallopumpulla polttoainetta polttoainesäiliöstä kunnes pallopumppu muuttuu kovaksi.
4. Tarkista, että vaihde/kaasukahva on vapaa-asennossa ja turvakytkin on kytketty virtalukkopaneeliin.
5. Kytke virta päälle käynnistämättä konetta ja odota pari sekuntia varoituslamppujen syttymistä.
6. Käynnistä moottori kiertämällä virta-avainta myötäpäivään
7. Käytä tarvittaessa rikastinta ja käsikaasua. (Uusissa Yamaha-perämoottoreissa on automaattiryppy = Prime start.)
8. Kun moottori on käynnistynyt, anna sen käydä tyhjäkäynnillä muutama minuutti ennen kun lähdet ajamaan. (Katso moottorin käyttöohjekirja!)

Tarkemmat käyttöohjeet löydät moottorin ohjekirjasta.

### 3.6 AJAMINEN

Kauniilla ja tyynellä säällä ajaminen on helppoa. Muista kuitenkin riittävän tähystyksen välttämättömyys. Jotta ohjauspaikalta olisi mahdollisimman hyvä näkyvyys:

- sijoita matkustajat siten, ettei näkökenttäsi supistu
- älä aja kauaa liukukynnysnopeudella, jolloin keulan nousu haittaa näkyvyyttä
- huonossa näkyvyydessä tähystä tuulilasin ylitse
- erityisesti laivaväylillä muista vilkuilla myös taaksepäin
- käytä pimeään tullen kulkuvaloja.

Sovita aina nopeutesi vallitseviin olosuhteisiin sekä ympäristöön. Ota huomioon:

9.

- aallokko (kysy myös matkustajien mielipidettä mukavasta nopeudesta)
- omat peräaaltosi (suurimpia liukuun nousussa, pienimpiä uppoumanopeudella, eli alle 5 solmua)
- näkyvyys (saaret, sumu, sade, vasta-aurinko)
- reitin tuntemus (navigointiin tarvittava aika)
- reitin ahtaus (muut vesilläliikkujat, melu ja peräaallot rannoilla)

Hitaasti ajettaessa liukuvalla veneellä on heikompi suuntavakaus kuin kovemmassa vauhdissa. Ole siten tarkkana kapeikoissa ja kohdatessasi toisia veneitä.

Veneen kulkuasento vaikuttaa voimakkaasti ajo-ominaisuuksiin kuten myös polttoaineenkulutukseen. Kulkuasentoon voit vaikuttaa

- kuorman sijoittelulla. Yleissääntö on, että mahdollisimman vähän painoa keulaan.
- moottorin rikikulman säädöllä

Oikea kulkuasento sopivaan nopeuteen yhdistettynä tekee myös aallokossa ajon mukavammaksi ja turvallisiksi.

**VAROITUS!** Suuri nopeus ja äkilliset ohjausliikkeet saattavat korkeassa aallokossa johtaa veneen hallinnan menettämiseen ja suuriin kallistuskulmiin.

### 3.7 LAITURIIN AJO

Harjoittele veneen käsittelyä laiturin lähestymistilanteissa paikassa, missä on hyvää tilaa ennen kuin ajat venettäsi ahtaaseen satamaan ensimmäistä kertaa.

Kovin varovainen kaasuttaminen ei anna tarvittavaa ohjausvoimaa. Tehokkaat ohjausliikkeet laituriin ajettaessa saadaan, kun kaasua käytetään napakasti, mutta lyhyitä jaksoja.

Pidä huoli, että kaikki veneessä olijat, joiden ei ole pakko seisoa, istuvat, kun käsittelet venettä laituriin ajaessasi. Äkilliset ohjausliikkeet voivat kallistaa venettä ja aiheuttaa loukkaantumisia.

Ennen laituriin ajoa, varusta kiinnitysköydet valmiiksi keulaan ja perään. Lähesty laituria pienessä kulmassa keula edellä. Juuri ennen kosketusta laituriin, käännä ohjaus laituria kohti ja vaihda peruutukselle. Kaasuta lyhyesti ja napakasti. Vene pysähtyy ja kääntyy laiturin suuntaiseksi. Jos mahdollista, aja laituriin vastatuuleen tai vastavirtaan sen mukaan, kumpi on voimakkaampi. Silloin on helppoa lähteä jatkamaan matkaa, kun tuuli tai virta painaa veneen irti laiturista. Irtautumaan pääset parhaiten, kun työnnät ensin perän niin kauas laiturista kuin mahdollista. Peruuta sitten hitaasti irti laiturista selville vesille.

Potkuri on suunniteltu antamaan paras pitonsa eteenpäin ajettaessa. Peruutettaessa potkurin teho on siis heikompi. Vene ei myöskään tottele ohjausta peruutettaessa yhtä hyvin kuin eteenpäin ajettaessa.

**VAROITUS!** Yamarin 6230 on nopea vene. Se ei pysähdy liu'usta hetkessä. Hidasta nopeutta ajoissa ennen rantaan tai laituriin ajoa. Opettele arvioimaan veneen pysähtymiseen tarvittava matka. Muista, että vene ohjautuu huonosti, jos veto ei ole päällä.

**VAROITUS!** Älä yritä pysäyttää venettä käsivoimin, äläkä laita kättäsi tai jalkaasi veneen ja laiturin, rannan tai toisen veneen väliin! Harjoittele rantautumista hyvissä olosuhteissa! Käytä konevoimaa hillitysti mutta määrätietoisesti!

**HUOM!** Kiinnittäessäsi venettäsi ota huomioon tuulen kääntyminen, vedenpinnan nousu tai lasku, peräaalot jne. Lisäohjeita saat mm. vakuutusyhtiöiltä.

### 3.8 TANKKAAMINEN

Sammuta savukkeet jo tankkauspaikkaa lähestyessäsi. Ennen tankkauksen aloittamista pysäytä moottori. Älä käytä tankkauksen aikana laitteita, jotka voivat aiheuttaa kipinöitä.

Veneessä on kiinteä, 140 litran polttoainesäiliö. Täyttöhela sijaitsee uimatason etuseinässä. Tankkauksen aikana ja varsinkin kun tankki alkaa olla täynnä, tankin huohotusletkun kautta voi valua pieniä määriä polttoainetta veteen. Suosittelemme tämän takia, ettet täytä polttoainetankkia/täyttöletkua ääriään myöten.

Tankkitila on tuuletettu, joten siellä voi hyvin pitää varakanisteria kunhan se on kunnolla kiinnitetty. Älä pidä varakanistereita muissa tiloissa tai irrallaan.

**VAROITUS!** Kaasuuntunut polttoaine on helposti räjähtävää. Noudata ehdotonta varovaisuutta ja näitä ohjeita tankkauksen yhteydessä. Polttoaineen haju merkitsee aina, että veneessäsi on kaasuuntunutta polttoainetta.

Jos veneesi uimataso on varustettu tiikkikannella ja pelkäät siihen roiskuvan bensiiniä tankatessasi, kannattaa kastella tiikkikansi vedellä ennen tankkausta. Silloin bensiini ei pääse imeytymään puuhun eikä siihen näin ollen jää mitään jälkiä.

### 3.9 KUOMUN KÄYTTÖ

Kuomu on tehty niin, että on mahdollista pitää pelkästään kuomun katto-osaa ylhäällä. Jotta kuomu mahtuisi kuomukoteloon on sen sivut ja takaosa otettava pois ja katto-osa rullattava huolellisesti. Kuomu on mitoitettu kestämään enintään 30 solmun nopeuden vesillä ja vastaavasti 50 km/h maantiellä. Kaikki kuomun nepparit pitää olla kunnolla kiinni kun kuomua käytetään.

## 4. YMPÄRISTÖN HUOMIOONOTTAMINEN

Suomen saaristo ja järvet ovat ainutlaatuisia ja niiden luonnon säilyttäminen on veneilijänkin kunnia-asia. Vältä siis

- polttoaine- tai öljyvuoja
- roskien tai jätteiden tyhjentämistä vesistöön tai jättämistä rannalle
- pesuaineiden tai liuottimien päästämistä veteen
- kovaa melua sekä vesillä että satamissa
- tarpeettoman korkeaa peräaaltoa erityisesti kapeikoissa tai matalissa vesissä

Huolla moottorisi hyvin ja aja taloudellista nopeutta, jolloin myös pakokaasukaasupäästöt pysyvät pieninä.

Jokaista luonnossa liikkuvaa koskee ns. jokamiehenoikeus, jonka mukaan toisen mailla saa pihapiiriä lukuun ottamatta liikkua vahinkoa ja haittaa aiheuttamatta. Tämä oikeus sallii myös liikkumisen vesistöissä ja tilapäisen ankkuroimisen, uimisen ja maihin nousemisen asumattomaan rantaan, ellei sitä ole erikseen virallisesti kielletty. Asuttujen rantojen viereen ankkuriin jääminen on kiellettyä. Ilman lupaa ei myöskään saa kiinnittyä toisen laituriin tai asuttuun rantaan.

Saarissa voi telттаilla, ellei se aiheuta maanomistajalle vahinkoa. Telttailu on kielletty lähellä piha-alueita ja viljelyksiä. Nuotion saa sytyttää vain, jos maanomistajalta on lupa. Veneilijät saavat myös poimia luonnonvaraisia marjoja ja sieniä, kunhan eivät vahingoita puita tai luontoa.

## 5. MERIMIESTAIDOT

### 5.1 OTA HUOMIOON ENNEN VESILLE LÄHTÖÄ

#### - VALLITSEVA SÄÄTILA JA ENNUSTEET TULEVAKSI

Ota huomioon tuuli, aallokko ja näkyvyys. Ovatko veneesi koko ja varustus sekä omat taitosi riittävät niihin olosuhteisiin, joihin olet lähdössä?

#### - TURVALLISUUS

Varmistu siitä, että kaikille mukanaolijoille on pelastusliivit. Tarkista muutkin pelastautumisvälineet, kuten hätäraketit jne.

#### - KUORMITUS

Älä koskaan ylikuormita venettäsi! Jaa kuorma oikein. Sijoita raskaat tavarat mahdollisimman alas. Jaa kuorma tasan veneen molemmille puolille ja varo kuormaamasta venettä keulapainoiseksi. Varmistu siitä, että tavarat pysyvät paikoillaan myös kovemmassa aallokossa.

#### - POLTTOAINE

Tarkista polttoaineen riittävyys! Muista lisätarve esim. huonon sään varalle. Muista myös tarkistaa tuorevoiteluöljyn riittävyys, jos veneesi on varustettu 2-tahtimoottorilla.

#### - MOOTTORI JA VARUSTEET

Tarkista ohjauksen ja sähkölaitteiden toiminta! Tee päivittäiset moottoritarkistukset ohjekirjan mukaisesti! Tarkista veneen merikelpoisuus muutenkin, ettei veneessä ole esim. polttoaine- tai vesivuotoja.

#### - LÄHTÖTOIMENPITEET

Sovi miehistösi kanssa etukäteen siitä, kuka irrottaa minkäkin köyden jne. Tarkista, ettei mikään köysistä pääse sotkeutumaan potkuriin lähdön tai saapumisen aikana. Lepuuttajat otetaan laidan sisäpuolelle ajon ajaksi!

Ellet kulje täysin tuttua reittiä, varmista, että Sinulla on mukanas merikartat riittävän laajalta alueelta. Käytä ajan tasalla olevia merikarttoja.

- MERITEIDEN SÄÄNNÖT

Opettele meriteiden säännöt esimerkiksi kirjasta Vesiliikenteen säädökset, jonka voit ostaa kirjakaupasta (Editan julkaisu).

Tärkeitä tietoja vesillä liikkumisesta ja merimiestäidoista saat myös esitteestä Veneilyn Aapinen, jonka voit tilata ilmaiseksi Merenkululaitoksesta (puh. 0204 4840)

- OHJEKIRJAT

Pidä mukanas kaikki tarvitsemasi ohjekirjat ja käytä niiden tietoja hyväksesi.

## 5.2 MIES YLI LAIDAN

Mies yli laidan –tilanne on aina vakava. Sitä kannattaa harjoitella etukäteen hyvällä säällä, sillä onnettomuuden sattuessa siihen ei ole mahdollisuutta.

Veneestä veteen joutunut kannatta aina auttaa takaisin veneeseen perästä. Veneeseen kiinnitetty köysilenkki helpottaa nostamista. Veneen uimaportaat ulottuvat noin 30 cm veden alle. Jos veteen pudonnut on lapsi, on aikuisen aina hypättävä perään mukanaan esim. ylimääräiset pelastusliivit tai lepuuttaja, mutta jonkun on jäätävä myös veneeseen.

## 5.3 VENEEN KIINNITTÄMINEN JA ANKKUROINTI

Kiinnitä veneesi aina suojaisaankin paikkaan huolellisesti, koska olosuhteet saattavat muuttua nopeasti. Kiinnitysköysien tulisi olla varustetut joustimilla nykäysten vaimentamiseksi. Käytä riittävän suuria lepuuttajia hankautumisen estämiseksi.

Suosittelemme normaaliolosuhteissa seuraavia kiinnitysköysien paksuuksia ja ankkurin painoa Yamarin 6230:lle:

- Kiinnitysköydet             $\varnothing$  16 mm
- Ankkuriköysi                $\varnothing$  16 mm, pit. 30 m
- Ankkuri                      7,5 kg (tukki tai naara)

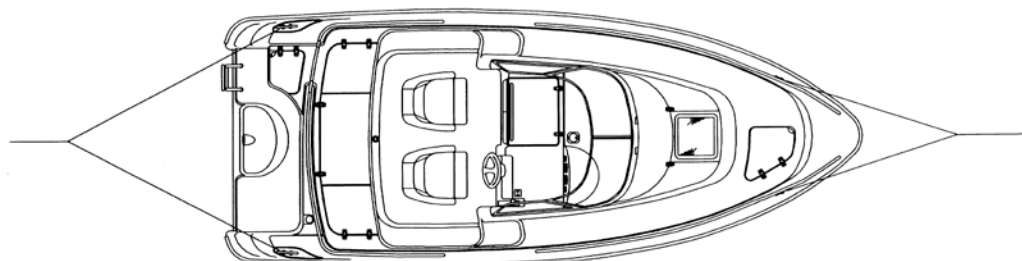
Rantautuessasi luonnonsatamaan varmistu esim. luotinarun avulla siitä, että veden syvyys on riittävä ja laske ankkuri riittävän kauas rannasta. Kohtuullinen pito saavutetaan, kun köyttä on 4-5 kertaa veden syvyys.

## 5.4 HINAUS

Kun hinaat toista venettä, käytä riittävän vahvaa, kelluvaa hinausköyttä. Aloita hinaus varovasti. Vältä nykäyksiä äläkä ylikuormita konetta. Sovita hinausköyden pituus sellaiseksi, että hinattava vene ratsastaa peräaallon myötämässä. Kapeikoissa ja suuressa aallokossa vedä vene kuitenkin lähelle peräpeiliä, jotta kiemurtelu vähenisi

Kun itse hinaat tai jos omaa venettäsi joudutaan hinaamaan, kiinnitä hinausköysi kuvan 1 mukaisesti.

**VAROITUS!** Hinausköyteen kohdistuu erittäin suuri jännitys. Jos köysi menee poikki, saattaa katkennut köydenpää iskeytyä hengenvaarallisella nopeudella veneeseen. Käytä aina riittävän paksua köyttä ja vältä itse sijoittumista juuri köyden linjalle.



Kuva 1. Hinausköysien kiinnitys.

## 6. VENEEN JA VARUSTEIDEN KUNNOSSAPITO

Pidä veneesi ja sen varusteet puhtaina ja siisteinä. Se lisää viihtyisyyttä ja turvallisuutta sekä veneen jälleenmyyntiarvoa.

### 6.1 VENEEN PESU JA VAHAUS

Kannen ja kylkien hoidoksi riittää yleensä pesu ja vahaus. Pesuun sopivat parhaiten erityiset veneenpesuaineet. Älä käytä voimakkaita liuottimia, ne voivat himmentää lujitemuovipintojen kiiltoa. Hankaumien tai pinttyneen lian poistamiseen voit käyttää lievästi hiovia kiillotusaineita.

Lasikuitupinnat voi hyvin pestä painepesurilla.

**Yleisvinkki:** Vesijohtovedellä pestyyn veneeseen jää sen kuivuttua ohut, liitumainen kalkki- ja mineraalikerrostuma, joka johtuu veden kovuudesta. Tästä pääsee eroon sekoittamalla ämpärilliseen huuhteluvettä muutaman tipan mäntysaippuoliuosta.

**Yleisvinkki:** Vesihelmi- ja kalkkitahrat katoavat haponkestävistä kaiteista Lemon Pled – kalustesuihkeella. Kaiteet alkavat hohtaa kuin veistämön linjalla.

**Yleisvinkki:** Jos veneköydet tuoksuvat kauden jälkeen pahalta, upota ne pari tunniksi vesiämpäriin, jossa on pullollinen omenaviinietikkaa ja loraus pyykinhuuhteluainetta. Anna kuivua kunnolla ja köydet ovat kuin uudet.

### 6.2 ISTUINTYYNYJEN HOITO-OHJEET

Jotta veneen istuintyyny säilyisivät hyväkuntoisin, niitä pitää säilyttää kuivassa ja hyvin tuuletetussa tilassa. Vaikka istuintyyny on tehty vedenkestävästä materiaalista, niiden saumat päästää vettä läpi. Jos tyyny on ollut pitemmän ajan kosteina, ne homehtuvat ja menevät pilalle. Ota siis aina tyyny pois yöksi jos haluat, että ne säilyvät kuivina ja hyväkuntoisina. Etuistuimet säilyvät kuivina kun mustat aina käyttää suojapusseja. Takuu ei korvaa istuintyynyä, jotka ovat pilaantuneet sateesta tai kosteudesta.

Istuintyynyjen nepparit pitää käsitellä silikonispraylla silloin tällöin, muuten ne saattavat tarttua kiinni niin lujasti, että kangas voi mennä rikki niitä irrottaessa. Takuu ei korvaa rikottuja istuintyynyjä.

Yleisvinkki: Keinonahkapintaisiin veneistuiimiin ilmaantuneet homepilkut katoavat, kun pyyhkit ne sitruunamehutiivisteellä, johon on sekoitettu hyppysellinen ruokasuolaa. Istuimiin jää raikas tuoksu.

### 6.3 KUOMUN HOITO-OHJEET

Säilytä kuomu talven yli kuivassa ja hyvin tuuletetussa tilassa. Kuomun nepparit pitää silloin tällöin käsitellä silikonispraylla, muuten ne saattavat tarttua kiinni niin lujasti, että kuomu voi mennä rikki niitä avattaessa. Takuu ei korvaa rikottuja kuomuja.

### 6.4 TUULILASIN HOITO-OHJEET

Veneen tuulilasi on karkaistua lasia ja sitä voi pestä normaaleilla lasinpuhdistusaineilla.

Yleisvinkki: Kun peset veneen tuulilasin, vältä kuivaamisessa pyörivää liikettä. Se jättää lasille ikäviä pyörretahroja, jotka näkyvät vastavalossa ja haittaavat näkyvyyttä. Käytä sanomalehtiä tai puuvillariepua ja pyyhi pesujäljet ensin vaaka- ja sitten pystysuuntaisesti. Toista muutaman kerran ja ikkunat sädehtivät.

### 6.5 KAUKOHALLINTALAITTEEN HOITO-OHJEET

Kaukohallintalaite ei normaalisti tarvitse muuta huoltoa kuin rasvaamisen ja säädön talvihuollon yhteydessä. Jos kaukohallintalaite jostain syystä muuttuu jäykäksi, sitä pitää huoltaa välittömästi.

### 6.6 OHJAUSJÄRJESTELMÄN HOITO-OHJEET

Hydrauliohjaus ei normaalisti vaadi huoltoa. Jos ohjaus muuttuu ”löysäksi”, järjestelmässä on vuoto. Vuoto on välittömästi korjattava!

<b>VAROITUS!</b> Hydrauliohjausjärjestelmä, jossa on vuoto tai ilmaa, on hengenvaarallinen.
---

### 6.7 SÄHKÖKOMPONENTTIEN HOITO-OHJEET

Sähkökomponentit kuten pääkatkaisin, kulkuvalojen katkaisin, liittimet jne. suojaat parhaiten hapettumista vastaan suihkuttamalla ne kosteuden- ja korroosionestoaineella silloin tällöin.

### 6.8 PIENET PINTAKORJAUKSET

Pienet pintakerroksen (gelcoat) vauriot veneen rungossa tai kannessa voit korjata itse. Siistin ja huomaamattoman lopputuloksen aikaansaaminen vaatii kuitenkin taitoa:

1. Suojaa korjattavan alueen ympäristö teipillä.
2. Hio kolhun reunat viistoiksi ja puhdista asetonilla

3. Jos vaurion syvyys on yli 2 mm kannatta täyttää kitillä ennen maalausta.
4. Sekoita gelcoatiin 1.5-2% kovetinta 15.
5. Levitä gelcoat korjattavaan kohtaan niin, että pinta jää hiukan ympäröivää pintaa korkeammalle
6. Aseta varovasti teippi korjauksen päälle.
7. Gelcoat kovetuttua irrota teippi ja tarvittaessa hio paikkaus siistiksi 600:n ja 1200:n vesihiomapaperilla
8. Kiillota korjaus hiomatahnalla ja vahalla.

Veneessä käytetyt värisävyt on esitetty luvussa 2.

**HUOM!** Eräät jälkiasennukset ja muutostyöt voivat väärin tehtyinä aiheuttaa vahinkoa veneen rakenteelle tai olla vaaraksi turvallisuudelle. Ota yhteys veneen myyneeseen liikkeeseen ennen kuin teet tai teetät esim. uusia maadoituksia, luokkuja, reikiä jne.

## 7 KULJETUS JA TELAKOINTI

### 8.1 KULJETUKSET TRAILERILLA

Trailerilla voit kuljettaa Yamarin 6230 -venettäsi maissa kätevästi. Varmistu kuitenkin siitä, että trailerin kantavuus on riittävä veneelle, sen moottorille ja varusteille jne. ja että tukia on riittävästi pistekuormien pienentämiseksi. Auton rekisteriotteesta näet perävaunun suurimman sallitun kokonaispainon.

Trailerin kölitukien tulisi kantaa suurin osa veneen painosta. Säädä sivutuet siten, ettei vene pääse heilumaan sivusuunnassa. Tukien alustava sijainti on esitetty kuvassa 2.

Puhdista tuet mahdollisesta hiekasta ja liasta, jotta ne eivät naarmuttaisi pohjaa. Tarkista vielä kerran, että trailerin ja auton vetonupin lukitus on varma!

Nostopaikan tulee olla suojainen ja traileriluiskan ulottua riittävän syväälle. Aja traileri niin syväälle, että takimmainen kölituki on juuri vedenpinnan alapuolella. Aja veneen keula varovasti kiinni takimmaiseen kölitukeen. Kiinnitä vinssin vaijeri hinaussilmukkaan ja kela vene trailerille huolehtien koko ajan siitä, että vene pysyy trailerin keskilinjalla suorassa.

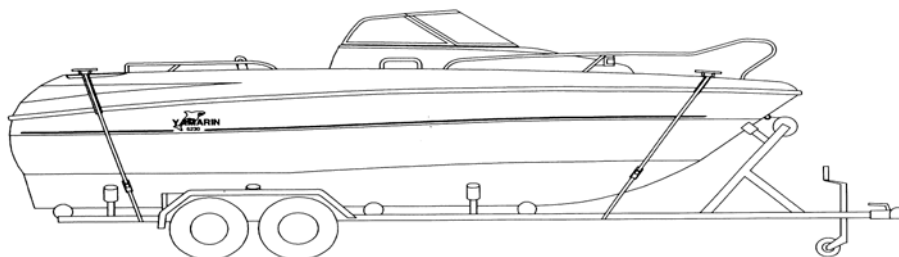
Sido vene tiukasti kiinni traileriin ennen kuljetuksen aloittamista. Keulan varmistusköyden tulee suuntautua "alas-eteen". Peräosan liikkumisen estät veneen yli vedetyllä liinalla kuvan 2 mukaisesti. Älä jätä veneeseen irtonaisia tavaroita tai ylimääräistä kuormaa kuljetuksen ajaksi. Ota istuintyyny pois ja sulje kaikki luukut kunnolla.

Moottorin tulisi olla kuljetuksen aikana ajoasennossaan. Huolehdi kuitenkin riittävästä maavarasta. Jos maavara ei tässä asennossa riitä, moottorin voi kuljettaa kipattuna. Silloin se on tuettava sopivalla tukilaitteella perälaudun suojelemiseksi.

**HUOM!** Trailerin tulee olla etupainoinen. Varmista, että vene on kiinnitetty riittävän tiukasti traileriin ja että veneen paino jakautuu sivutuille tasaisesti. Jos heiluva vene iskeytyy kuljetuksessa yksittäistä tukea vasten, voi runko vaurioitua.



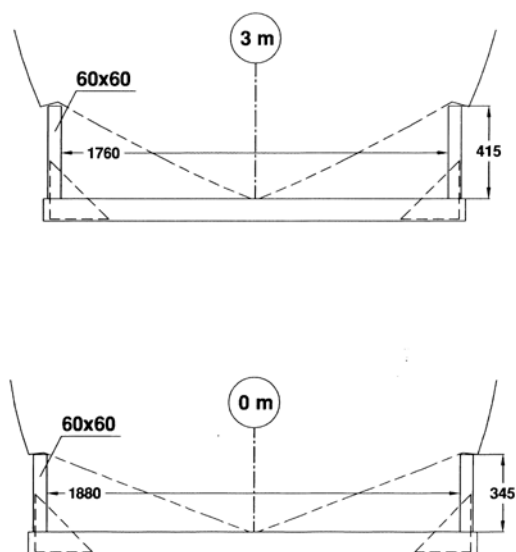
Laskiessasi venettä trailerilta muista kiinnittää keulaköysi valmiiksi veneeseen, jotta voit irrottaa trailerin vaijerin hinaussilmukasta heti, kun vene on vedessä. Varo vinnssikampea!



Kuva 2. Trailerikiinnitys

## 8.2 TELAKOINTI

Säilytyspukkien tulee olla riittävän tukevat ja veneen mitoille sopivat. Pukkien kölitukien tulisi kantaa suurin osa veneen painosta. Pistekuormia tulee välttää. Sivutuot eivät saa osua nousulistojen kohdalle. Pukkien mitat on esitetty kuvassa 3.



Kuva 3. Säilytyspukkien mitat. ”0 m” tarkoittaa peräpeilin kohdalla ja ”3 m” tarkoittaa peräpeilistä 3 metriä keulaan päin.

Anna nosto tehtäväksi vain luotettavalle nosturiliikkeelle tai venetelakalle, jolla on riittävä nostokapasiteetti. Ota huomioon veneen omapainon (katso luku 2) lisäksi veneessä olevat varusteet ja muu kuorma.

**VAROITUS!** Älä mene veneen alle, kun se roikkuu nosturin varassa.

## 8 VENEEN TALVISÄILYTYS

Veneen talvitelakointi on Suomessa jokasyksyistä rutiinia. Nosta veneesi maihin hyvissä ajoin ennen jäiden tuloa. Venettä ei ole mitoitettu jäissä ajoa varten eikä tarkoitettu käytettäväksi alle 0° C lämpötiloissa (esim. sadevesityhjennysjärjestelmä jäätyy). Talvitelakoinnin yhteydessä on hyvä käydä läpi kaikki huolto-, korjaus- ja tarkistustoimet.

Tutustu moottorin ohjekirjassa esitettyihin huoltotoimiin. Suosittelemme, että annat ne valtuutetun huoltoliikkeen tehtäväksi. Muista myös kaukohallintalaitteen ja ohjausjärjestelmän huoltotoimet. Suorita näiden huolto erillisten ohjeiden ja ohjekirjojen mukaisesti.

### 8.1 TOIMENPITEET ENNEN TALVISÄILYTYSTÄ

Pese veneen pohja heti maihin noston jälkeen. Levä ja lima irtoavat helpoimmin, kun ne eivät ole päässeet kuivumaan. Tyhjennä jäähdytysvesi moottorista ohjekirjan mukaisesti. Tee moottorille ja muille laitteille talvihuolto erillisten ohjekirjojen mukaisesti. Jos varastoit veneesi talven yli ulkosalla tai kosteissa tiloissa, tyhjennä se tekstiileistä ja muista varusteista, jotka voivat homehtua tai syöpyä kosteudessa. Pese köydet makeassa vedessä. Uusi kuluneet köydet. Jätä läpivientien venttiilit auki. Irrota ja jätä tyhjennystulppa irti talven ajaksi.

Sähköiset instrumentit suojaat parhaiten sekä hapettumista että varkaita vastaan irrottamalla ja viemällä ne kuiviin sisätiloihin talven ajaksi. Irrota akut ja varastoi ne lämpimässä, kuivassa paikassa. Lataa niitä talven aikana ainakin kaksi kertaa. Suihkuta sähköjärjestelmän liittimet tarkoitukseen sopivalla kosteuden- ja korroosionestoaineella.

Tarkista rungon kunto ja hio mahdolliset kolhut auki siten, että laminaattiin mahdollisesti tunkeutunut kosteus pääsee kuivumaan. Korjaa vauriot keväällä ennen veneen vesille laskua.

Peitä veneesi niin, ettei lunta pääse kertymään veneen sisälle. Huolehdi kuitenkin aina riittävästä tuuletuksesta. Lumi ei pääse kertymään peitteen päälle, jos harjan kulma on riittävän jyrkkä (vähintään 90°). Peitteen sopivat mitat ovat tällöin 8 x 8 m tai 10 x 8 riippuen tukirakennelman muodosta.

**HUOM !** Säilytyspeite tai sen kiinnitysköydet eivät saa suoraan koskettaa veneen pintaa, kaiteita tai tuulilasia koska lepattaessaan ja liikkuessaan ne hiertävät gelcoat-pintaa.

### 8.2 TOIMENPITEET ENNEN VESILLELASKUA KEVÄÄLLÄ

Merialueilla tulee kasvillisuuden kiinnittyminen pohjaan estää antifouling-maalilla. Pohjan ja erityisesti potkurin likaantuminen lisää polttoaineenkulutusta huomattavasti. Jos kuitenkin venettä säilytetään joen suistossa, sisävesillä, Perämerellä, tai se nostetaan vedestä vähintään viikon välein, ei antifouling-maaliala yleensä tarvita. Seuraa maalatessasi huolellisesti maalinvalmistajan ohjeita. Jos hiot vanhaa antifouling-maaliala, muista että syntyvä hiomapöly tai -liete on myrkyllistä.

**HUOM!** Älä maalaa sinkkianodeja, lokin anturia, äläkä moottorin kipin hydraulisynterien männänvarsia. Älä käytä alumiiniosissa kuparipitoisia maaleja. Seuraa maalinvalmistajan ohjeita.

Yleisvinkki: Käytettyä maalisivellintä ei kannata heittää pois. Kovettuneen antifouling-maalisiveltimen saa kelpolliseksi, kun liottaa sitä pari tuntia seoksessa, jossa on kaksi litraa kuumaa vettä, desilitra etikkaa ja puoli desilitraa leivinjauhetta.

Tee moottorin vaatimat huoltotoimet moottorin ohjekirjan mukaisesti. Tarkista sähkölaitteiden toiminta ja poista hapettumat sulakkeiden ym. liitoksista.

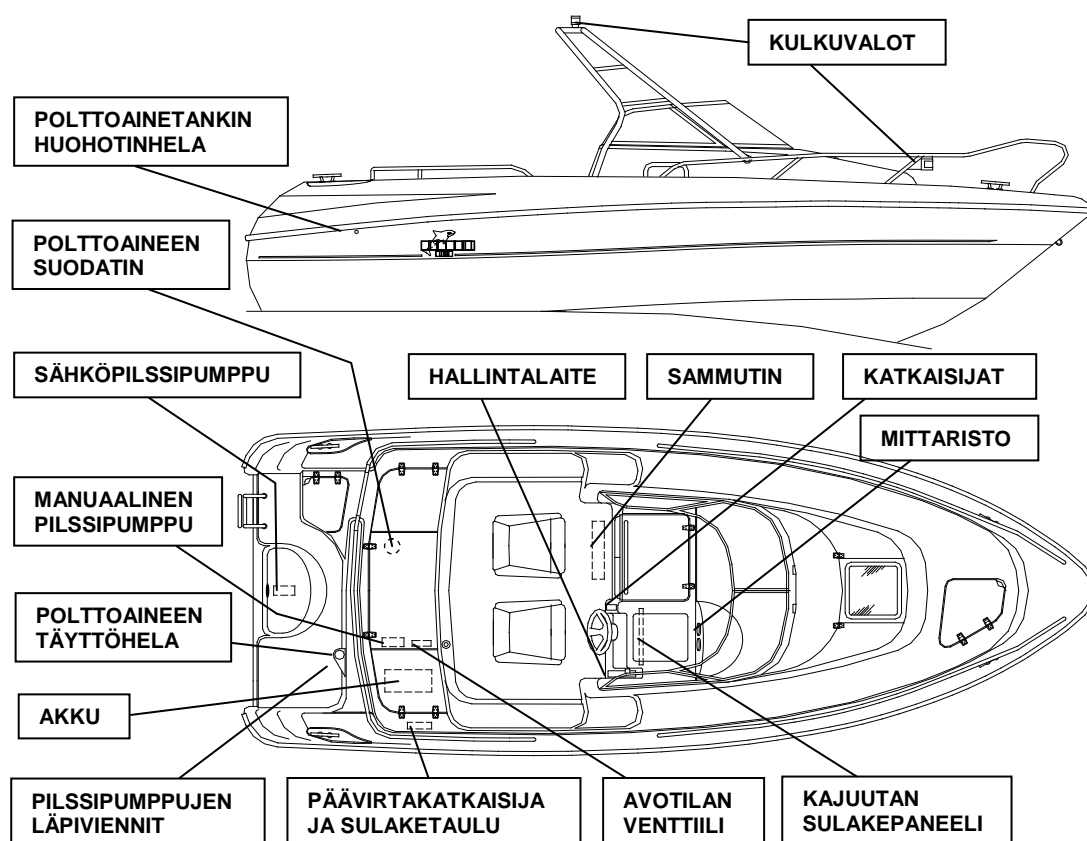
Muista, että bensiini vanhentuu, keväällä pitää aina käynnistää tuoreella bensiinillä.

Laskettuasi veneen vesille avaa kaikki läpivientien venttiilit ja tarkista, ettei letkuissa tai liittimissä ole vuotoja. Läpivientien sijainti on esitetty luvussa 5. Tuo turvavarusteet veneeseen ennen vesille lähtöä.

## 9 JÄRJESTELYT JA LAITTEISTOT

### 9.1 YLEISJÄRJESTELY

Yamarin 6230:n yleisjärjestely on esitetty kuvassa 4.



Kuva 4. Yleisjärjestely

## 9.2 TYHJENNYSJÄRJESTELMÄT

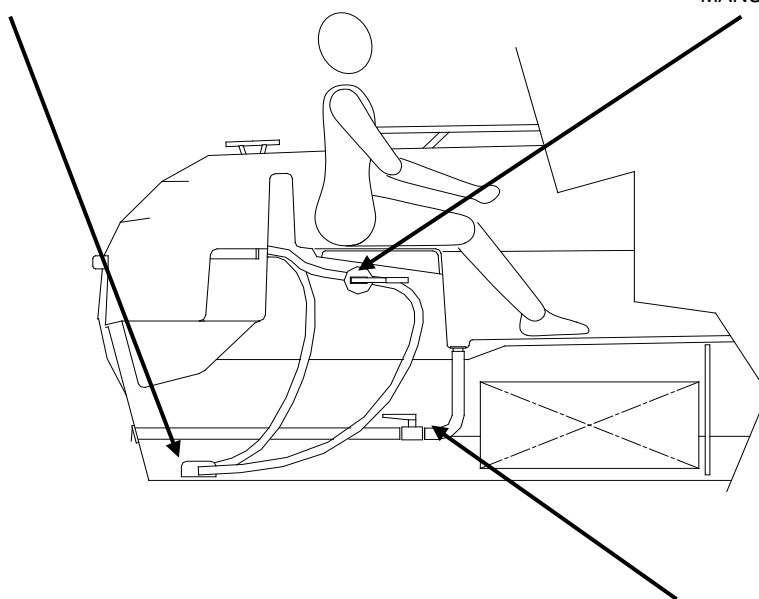
Yamarin 6230:ssa on sadevesityhjennys, joka tarkoittaa, että avotila tyhjenee sadevedestä kun vene on vesillä. Sadevesityhjennysjärjestelmä toimii myös maissa, kunhan keula on ylempänä kuin perä ja sadevesityhjennyksen venttiili auki. Venttiili on takapenkin völipohjan alla.

Veneen tankkitilassa on pilssipumppu, joka automaattisesti tyhjentää pilssin (niin kauan kun akussa on virtaa). Pumppu ei pääse imemään pilssiä aivan tyhjäksi, vaan jättää aina hieman vettä pilssiin. Pilssipumppu toimii vaikka päävirtakatkaisija on päältä pois.

**VAROITUS!** Tutustu veneen tyhjennysjärjestelmiin erittäin huolella osataksesi varmasti käyttää niitä oikein myös äkillisissä hätätilanteissa.

- SÄHKÖKÄYTTÖINEN PILSSIPUMPPU
- ELEKTRISK LÄNSPUMP
- ELECTRICAL BILGE PUMP

- KÄSIKÄYTTÖINEN PILSSIPUMPPU
- HANDLÄNSPUMP
- MANUAL BILGE PUMP



- ITSETYHJENNYSJÄRJESTELMÄN SULKUVENTTIILI

- AVSTÄNGNINGSVENTIL FÖR SJÄLVLÄNSSYSTEM

- VALVE FOR CLOSING RAINWATER

Kuva 5. Tyhjennysjärjestelmä

**VAROITUS!** Sulje tyhjennysputki aina, kun sen sisäpuolinen pää on kuormauksesta johtuen jatkuvasti vesilinjan alapuolella. Peräpeilissä oleva poistoaukon sulkuläppä estää veden sisääntulon vain peruutettaessa!

**HUOM!** Huolehdi, että vesi pääsee esteettä virtaamaan tyhjennysputkessa. Mahdolliset roskat, esim. syksyllä puun lehdet voivat estää veden virtaamisen, jolloin seurauksena vene voi täytyä vedellä ja upota. Tyhjennysjärjestelmä ei toimi pakkasella.

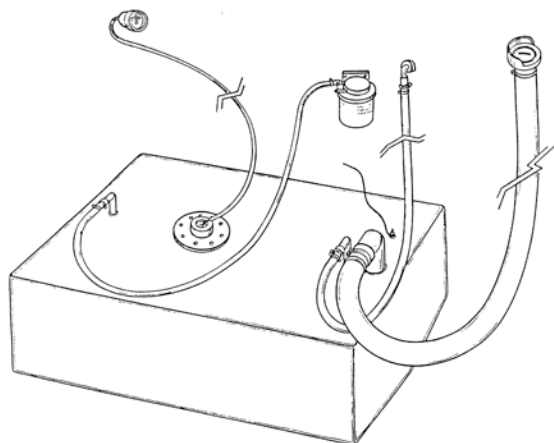
**HUOM!** Pilssitilaan kertyy aina hiukan kondenssivettä. Myös rungon läpiviennit saattavat päästä hiukan vettä läpi, varsinkin veneen vanhetessa. Muista tarkistaa veneen pilssitila aina ennen, kuin jätät veneen laituriin tai poijuun ja lähtiessäsi vesille. Jos automaattinen pilssipumppu ei toimi, vaihda se uuteen, CE-merkittyyn sellaiseen.

**HUOM!** Uimatason oikealla puolella on luukullinen säilytystila, josta vesi valuu moottorikaivoon. Koska moottorikaivossa oleva läpivienti on lähellä vesilinjaa, läpiviennissä pitää aina olla tulppa paikallaan. Tulppa otetaan pois vain silloin kun säilytystilaan on tullut vettä.

**VAROITUS!** Vene ajo-ominaisuudet voivat muuttua hengenvaarallisiksi jos veneen välipohjassa on vettä.

### 9.3 POLTTOAINEJÄRJESTELMÄ

Yamarin 6230:ssa on kiinteä, 140 litran polttoainesäiliö. Polttoainelinjaan on asennettu polttoainesuodatin. Suodatin, joka sijaitsee tankkitilassa, toimii myös vedenerottajana. Suodatin pitää vaihtaa ainakin kerran vuoteen. Kun suodatin on ollut pois, pumppaa polttoainelinja täyteen pallopumpulla.



Kuva 6. Polttoainejärjestelmä

Yamarin 6230:ssa on hydrauliohjaus. Hydrauliletkujen pituus on 5,2 metriä.

**HUOM!** Jos vaihdat jonkun ohjausjärjestelmään kuuluvan komponentin sinun tulee tietää, että kaikkien komponenttien tulee täyttää ISO 10592 standardin vaatimukset ja olla CE-merkittyjä.

## 9.5 SÄHKÖJÄRJESTELMÄ

Yamarin 6230 -veneeseen vakiovarusteena asennettu sähköjärjestelmä sisältää seuraavat pääosat:

1. AKKU
2. JOHTOSARJA
3. PÄÄKATKAISIN
4. AKKUTILAN SULAKETAULU
5. KAJUUTAN SULAKETAULU
6. 4 KPL KATKAISIJOITA AUTOMAATTISULAKKEINEEN
7. 2 KPL YLIMÄÄRÄISIÄ KATKAISIMIA AUTOMAATTISULAKKEINEEN
8. 12-V ULOSOTTO
9. KULKUVALOT
10. PILSSIPUMPPU
11. TUULILASIN PYYHIN (OIK.PUOL.)
12. KAJUUTAN VALO

Lisäksi veneen sähköjärjestelmään kuuluu olennaisesti myös moottori, joka toimii sekä virran lähteenä että kuluttajana. Moottorin mukana toimitetaan yleensä myös sähkökaapelit, joilla moottori voidaan kytkeä osaksi veneen sähköjärjestelmää.

## 9.6. KYTKENTÄKAAVIO

Yamarin 6230:n kytkentäkaavio on esitetty kuvassa 7.

AUTOMAATTI SULAKE N:o	AMP	KYTKIN	KAAPELI VÄRI	KOKO mm <sup>2</sup>	TOIMINTO
F1	10	/	PUNAINEN	1,5	NAV. VALOT
F2	10	/	PINK	1,5	IKKUNANPYYHKIJÄ OIKEA I
			VALKOVIHREÄ	1,5	IKKUNANPYYHKIJÄ OIKEA II
			VALKO/SININEN	1,5	IKKUNANPYYHKIJÄ OIKEA JATK.
F3	10	/	VIOLETTI	1,5	IKKUNANPYYHKIJÄ VASEN I
			VALKO/PUNAINEN	1,5	IKKUNANPYYHKIJÄ VASEN II
			VALKO/RUSKEA	1,5	IKKUNANPYYHKIJÄ VASEN JATK.
F4	10	/	PUNA/MUSTA	1,5	PENTTY PUMPPU
F5	10	/	VALKO/KELTAINEN	1,5	EXTRA
F6	10	/	KELTAINEN	1,5	SISÄVALOT
F7	10	/	VALKO/MUSTA	1,5	EXTRA (RADIO)
F8	10	/	VIHREÄ/MUSTA	1,5	EXTRA (GPS)
F9	10	/	KELTA/MUSTA	1,5	EXTRA (KAIKULLIOTAIN)
F10	10	/		1,5	EXTRA
F11	25	/	PUNAINEN	6	EXTRA (TRIMMIT)
F12	10	/	VALKO/HARMAA	1,5	12 V DC ULOSOTTO
		/			PLUS SYÖTÖ
		/	HARMAA	2,5	PILSSIPUMPPU, KYTKIMELTÄ
		/	PUNAINEN	2,5	PILSSIPUMPPU, KYTKIMELLE

N:o 502160	<b>YAMARIN 6230</b>	
DATE 6.8.2001		
		PAGE 1/2

AUTOMAATTI SULAKE N:o	AMP	KYTKIN	KAAPELI VÄRI	KOKO mm <sup>2</sup>	TOIMINTO
F5	10		SIN/PUNAINEN	1,5	RADIO MUISTI
(F4)	10		HARMAA	6	KEITIN <b>EXTRA)</b>
			HARMAA	2,5	PILSSIPUMPPU (KYTKINPANEELISSA)
F3	10		PUNAINEN	2,5	PILSSIPUMPPU, SUORASYÖTÖ
		K2	PUNAINEN	35	KÄYTTÖAKULLE
(F2)	25		PUNAINEN	6	KYTKINTAULULLE <b>EXTRA)</b>
F1	25		PUNAINEN	6	KYTKINTAULULLE
		K1			

				1,5	MIINUS MOOTTORIN VIRTAPIIRISTÄ
				1,5	MITARVALO MOOTTORIN VIRTAPIIRISTÄ
		GREY		1,5	POLTTOAINETANKIN ANTURILLE
				1,5	PLUS MOOTTORIN VIRTAPIIRISTÄ

RESERV. CABLE RADIO MEMORY BLUE/RED 1,5<sup>mm</sup>

N:o 502161	<b>YAMARIN 6230</b>	<b>NAVIX</b> MARINE PRODUCTS
DATE 6.8.2001		
		PAGE 2/2

Kuva 7. Kytentäkaavio

Pääkytkimen (veneeseen akkutilassa) toiminta:

- vipu myötäpäivään -> virtapiiri kytketty
- vipu vastapäivään -> akku irti virtapiiristä

Katkaise virta pääkytkimestä lähtiessäsi veneestä.

**HUOM !** Älä koskaan katkaise virtaa pääkatkaisimesta moottorin ollessa käynnissä !  
Tämä saattaa vahingoittaa laturia.



