



Yamarin 5820

Käyttöohjekirja

ESIPUHE

Hyvä suomalaisen YAMARIN 5820-veneeseen omistaja !

Kiitämme Sinua YAMARIN:in valinnastasi !

Tämä käsikirja on laadittu avuksesi uuden veneesi turvallisessa käsittelyssä ja ongelmien välttämiseksi. Käsikirja sisältää itse veneen sekä sen laitteiden ja varusteiden yksityiskohdat antaen tietoja näiden käytöstä ja hoidosta. Kehotamme Sinua lukemaan tämän käsikirjan huolellisesti sekä tarkoin tutustumaan itse veneesi yksityiskohtiin ennen sen käyttöönottoa.

Yamarin 5820 -veneeseen suunnittelukategoria on C. Yamarin 5820 on suunniteltu käytettäväksi rannikon läheisillä vesialueilla (määritykseen kuuluvat myös suuremmat järvet ja joet), jossa tuulen nopeus on alle 6 boforia ja merkitsevä aallonkorkeus on pienempi kuin 2 metriä.

Mikäli tämä on ensimmäinen veneesi tai olet nyt vaihtanut Sinulle uuteen venetyyppiin, varmistu siitä, että Sinulla on riittävä tuntuma ja kokemus sen käsittelyssä. Omankin mukavuutesi ja turvallisuutesi vuoksi tämä on todella tärkeää. Vasta silloin olet valmis vastaanottamaan vastuun veneesi "kapteenina".

Esim. veneen myyjältä, venekerhoista sekä Suomen Moottoriveneliitosta tai Suomen Purjehtijaliitosta saat varmasti kaiken tarvitsemasi opastuksen ja tiedon paikallisista veneilykouluista tai pätevistä opettajista.

SÄILYTÄ TÄMÄ KÄSIKIRJA HUOLELLA ! TEE ITSEÄSI VARTEN LISÄMERKINTÖJÄ ! JOS JOSKUS MYÖHEMMIN PÄÄTÄT MYYDÄ VENEESI, MUISTA ANTAA MYÖS KÄSIKIRJA SEURAAVALLE OMISTAJALLE !

Toivotamme Sinulle runsaasti hauskoja YAMARIN-hetkiä vesillä liikkuessasi !

Kesko Marine
PL 54
01301 Vantaa
Puh. 01053 11

AINA ENNEN LÄHTÖÄSI VESILLE KIINNITÄ ERITYISTÄ HUOMIOTA SEURAAVIIN SEIKKOIHIN :

- VALLITSEVA SÄÄTILA JA ENNUSTEET TULEVAKSI

Ota huomioon tuuli, aallokko ja näkyvyys. Ovatko veneesi koko ja varustus sekä omat taitosi riittävät niihin olosuhteisiin, joihin olet lähdössä.

- TURVALLISUUS

Varmistu siitä, että kaikille mukanaolijoille on pelastusliivit. Tarkista muutkin pelastautumisvälineet, kuten hätäraketit jne...

- TYHJENNYSTULPAT

Jos veneesi on ollut maissa, muista varmistaa, että veden tyhjennystulpat ovat nyt varmasti paikoillaan.

- KUORMITUS

Älä koskaan ylikuormita venettäsi! Jaa kuorma oikein ja varmistu siitä, että tavarat pysyvät paikoillaan myös kovemmassa aallokossa.

- POLTTOAINE

Tarkista polttoaineen riittävyys! Muista lisätarve esim. huonon sään varalle.

- MOOTTORI JA VARUSTEET

Tarkista ohjauksen ja sähkölaitteiden toiminta! Tee päivittäiset moottoritarkistukset ohjekirjan mukaisesti! Tarkista veneen merikelpoisuus muutenkin (ei polttoaine- tai vesivuotoja, turvavarusteet mukana jne.)

- MERIKARTAT

Ellet kulje täysin tuttua reittiä, varmista, että Sinulla on mukanasasi merikartat riittävän laajalta alueelta.

- LÄHTÖTOIMENPITEET

Sovi miehistösi kanssa etukäteen siitä, kuka irrottaa minkäkin köyden jne. Tarkista, ettei mikään köysistä pääse sotkeutumaan potkuriin lähdön tai saapumisen aikana.

- OHJEKIRJAT

Pidä mukanasasi kaikki tarvitsemasi ohjekirjat ja käytä niiden tietoja hyväksesi.

SISÄLLYSLUETTELO

	sivu
ESIPUHE	1
AINA ENNEN LÄHTÖÄSI VESILLE	2
1. YLEISTÄ	4
1.1 HYVÄKSYNNÄT	4
1.2 TAKUU	4
1.3 REKISTERÖINTI	4
1.4 VAKUUTUKSET	5
1.5 KOULUTUS	5
2. VENEESI VESILLÄ; MERIMIESTAIDOT	5
2.1 YAMARIN -VENEEN KIINNITYS JA ANKKUROINTI	5
2.2 HINAUS	6
3. KÄYTTÖ JA HUOLTO	7
3.1 HALLINTALAITTEET	7
3.2 MUUT LAITTEET JA VAKIOVARUSTEET	7
3.3 AJAMINEN	7
3.3.1 Hätäkatkaisin	8
3.3.2 Moottorin rikikulman säätö (Power-trim)	9
3.4 TANKKAUS	9
3.5 YMPÄRISTÖN HUOMIOONOTTAMINEN	9
3.6 HUOLTO JA TALVISÄILYTYS	10
3.6.1 Toimenpiteet ennen talvitelakointia	10
3.6.2 Pesu ja puhdistus	10
3.6.3 Talvisäilytys ja -huolto	10
3.6.4 Toimenpiteet ennen vesillelaskua	11
3.7 KORJAUKSET	11
4. KULJETUS JA TELAKOINTI	12
4.1 KULJETUKSET TRAILERILLA	12
4.2 TELAKOINTI	13
5. TEKNINEN ERITTELY	14
5.1 MITAT JA TILAVUUDET	14
5.2 JÄRJESTELYT JA LAITTEISTOT	14
5.2.1 Yleisjärjestely	14
5.2.2 Tyhjennysjärjestelmä	15
5.2.3 Polttoainejärjestelmä	16
5.2.4 Ohjausjärjestelmä	16
5.2.5 Sähköjärjestelmä	17

Kokonaissivumäärä: 18

Omistajan käsikirja perehdyttää Sinut uuden veneesi ominaisuuksiin sekä auttaa sen hoidossa ja huollossa. Tarkista, että olet venetoimituksen yhteydessä saanut haltuusi kaikkien veneeseesi asennettujen laitteiden omat ohjekirjat. Täydennä käsikirjaa myöhemmin hankkimiesi laitteiden tiedoilla ja ohjekirjoilla. Omille muistiinpanoillesi on tilaa käsikirjan lopussa.

Tässä käsikirjassa olevat varoitukset ja huomautukset määritellään seuraavasti:

”VAROITUS !” : Noudata välttääksesi henkilövahinkoja
”HUOM !” : Noudata välttääksesi veneen tai sen osien vaurioitumista
” VAARA !” Merkitsee, että on olemassa vakava vaaratekijä, joka suurella todennäköisyydellä johtaa kuolemaan tai pysyvään vammautumiseen, ellei asianmukaisiin varokeinoin ryhdytä

YAMARIN 5820 -vene täyttää kaikki Suomen veneliikenneasetuksen 152/69 pykälissä 1 ja 2 asetetut vaatimukset.

1.1 HYVÄKSYNNÄT

Yamarin 5820 on CE-hyväksytty vene. Hyväksytyissä veneissä on aina mukana Vaatimustenmukaisuuden vakuutus liitteenä. Siitä ilmenee mm tiedot veneen valmistajasta, kuvaus veneestä sekä ilmoitetusta laitoksesta.

1.2 TAKUU

Itse veneellä sekä siihen valmistajan toimesta asennetuilla varusteilla on oheen liitettyjen takuehtojen mukainen yhden (1) vuoden takuu. Seuraavien laitteiden takuista vastaavat suoraan ko. laitteiden valmistajat:

- Moottori vetolaitteineen
- Mittarit
- Kompassi

Näiden laitteiden erilliset takuukirjat ja toimittajien yhteystiedot kannattaa säilyttää. Muissa takuuasioissa pyydämme ottamaan yhteyttä veneen myyneeseen liikkeeseen.

1.3 REKISTERÖINTI

Veneliikenneasetuksen mukaisesti yli 20 hv:n perämoottorivene ja sisä- tai sisäperämoottorivene, jonka teho on enemmän kuin 50 hv, on Suomessa merkittävä moottorivenerekisteriin. Tarkemmat ohjeet rekisteröinnistä saa lääninhallituksesta. Rekisteröitävän veneen kuljettajalta vaaditaan vähintään 15 vuoden ikä.

Venevakuutus korvaa vesillä tai kuljetuksen ja telakoinnin aikana sattuvan vahingon. Varmista erikseen vakuutusvastuu venettä nostettaessa! Vakuutuksella on myös välillinen vaikutus turvallisuuteen vesillä eli vakavan haverin sattuessa voit keskittyä ennen kaikkea ihmisten pelastamiseen. Tarkempia tietoja eri vakuutusvaihtoehdoista antavat vakuutusyhtiöt.

1.5 KOULUTUS

"Kukaan ei ole seppä syntyessään!" Vesillä liikkuminen ei tee tähän poikkeusta. Veneilyä käsittelevää kirjallisuutta on saatavilla runsaasti. Navigointikursseja puolestaan järjestävät Suomen Navigaatioliitto (puh. 09-445 167) sekä kansalais- ja työväenopistot.

Veneilykouluista antavat tietoja Suomen Moottoriveneliitto (09-158 2561) ja Suomen Purjehtijaliitto (09-1582360). Näiden kautta voit hankkia hyvän pohjan taidoillesi. Kuitenkin varmuus veneenkäsittelyssä, navigoinnissa, kiinnittämisessä ja ankkuroinnissa saavutetaan vasta pitkän käytännön harjoittelun jälkeen.

VAROITUS! YAMARIN 5820 on nopea vene, jonka huolimaton kuljettaminen voi aiheuttaa äkillisiä, miehistölle vaarallisia liikkeitä. Varomattomuus saattaa edelleen johtaa törmäykseen ja näin aikaansaada suuriakin vahinkoja. Hiljennä vauhtia kapeikoissa, seuraa meriteiden sääntöjä ja pidä yllä jatkuvaa tähytystä!

Moottoriveneliitosta ja Purjehtijaliitosta saat myös tietoja paikallisista venekerhoista ja niiden toiminnasta.

2 VENEESI VESILLÄ; MERIMIESTAIDOT

Tärkeitä tietoja vesillä liikkumisesta ja merimiestaidoista saat esim. "Veneilyn Aapisesta". Lisäksi seuraavassa on ohjeita veneesi kiinnittämisestä ja ankkuroinnista sekä sen hinaamisesta.

2.1 YAMARIN-VENEEN KIINNITYS JA ANKKUROINTI

Kiinnitä veneesi aina suojaisaankin paikkaan huolellisesti, koska olosuhteet saattavat muuttua nopeasti. Kiinnitysköysien tulisi olla varustetut joustimilla nykäysten vaimentamiseksi. Käytä riittävän suuria lepuuttimia hankautumisen estämiseksi.

Suosittelemme normaaliolosuhteissa seuraavia kiinnitysköysien paksuuksia ja ankkurin painoa veneellesi:

- Kiinnitysköydet ø 14 mm
- Ankkuriköysi ø 14 mm, pit. 30 m
- Ankkuri 7,5 kg (tukki tai naara)

Rantautuessasi luonnonsatamaan varmistu esim. luotinarun avulla siitä, että veden syvyys on riittävä ja LASKE ANKKURI RIITTÄVÄN KAUIAS RANNASTA. Kohtuullinen pito saavutetaan, kun köyttä on 4-5 kertaa veden syvyys.

VAROITUS! Älä yritä pysäyttää venettä käsivoimin, äläkä laita kättäsi tai jalkaasi veneen ja laiturin, rannan tai toisen veneen väliin! Harjoittele rantautumista hyvissä olosuhteissa! Käytä konevoimaa hillitysti mutta määrätietoisesti!

HUOM ! Kiinnittäessäsi venettäsi ota huomioon tuulen kääntyminen, vedenpinnan nousu tai lasku, peräaallot jne. Lisäohjeita saat mm. vakuutusyhtiöiltä.

2.2 HINAUS

Kun hinaat toista venettä, käytä riittävän vahvaa, kelluvaa hinausköyttä. Aloita hinaus varovasti. Vältä nykäyksiä äläkä ylikuormita konetta. Jos hinaat pientä jollaa, sovita hinausköyden pituus sellaiseksi, että jolla ratsastaa peräaallon myötämässä. Kapeikoissa ja suuressa aallokossa vedä jolla kuitenkin lähelle peräpeiliä, jotta kiemurtelu vähenisi.

Kiinnitä jollassa olevat varusteet hyvin sen kaatumisen varalta. Avointen vesien aallokossa peitä jolla, jotta roiskevesi ei pääse sitä täyttämään.

Kun itse hinaat tai jos omaa venettäsi joudutaan hinaamaan, kiinnitä hinausköysi kuvan 1 mukaisesti.

VAROITUS ! Hinausköyteen kohdistuu erittäin suuri jännitys. Jos köysi menee poikki, saattaa katkennut köydenpää iskeytyä hengenvaarallisella nopeudella veneeseen. Käytä aina riittävän paksua köyttä ja vältä itse sijoittumista juuri köyden linjalle.

Kuva 1. Hinausköysien kiinnitys.

Ennen uuden veneesi käyttöönottoa kehotamme Sinua huolellisesti tutustumaan veneeseesi ja sen varusteisiin tämän käsikirjan antamien ohjeiden avulla.

Jos tämä on ensimmäinen veneesi tai Sinulle uudenlainen venetyyppi, ota ensimmäisillä kerroilla mukaasi henkilö, jolla on kokemusta vastaavasta veneestä. Voit hankkia lisää käyttökokemusta myös veneilykoulussa.

3.1 HALLINTALAITTEET

YAMARIN 5820 -veneeseen hallitsemisen oppii nopeasti, mutta vaihtelevat olosuhteet, kuten tuuli ja aallokko, asettavat kuljettajan aina uusien tilanteiden eteen.

Ruorin ohella kaasukahva on veneesi tärkein hallintalaite. Siihen on yhdistetty

- kaasu
- kytkin ja vaihde
- koneen rikikulman säätö
- hätäkatkaisija

Tarkemmat käyttöohjeet löydät moottorin ohjekirjasta.

Sähkölaitteen kytkin sijaitsee ohjauspulpetissa.

Veneen sähkökaavion löydät luvusta 5.

Pääkytkimen (veneeseen akkutilassa) toiminta:

- vipu eteen > akku irti virtapiireistä
- vipu ylös > virtapiiri kytketty

Lähtiessäsi veneestä pidemmäksi aikaa katkaise virta pääkytkimestä. Suosittelemme myös, että jätät sadeveden tyhjennysventtiilin auki.

HUOM ! Älä koskaan katkaise virtaa pääkatkaisimesta moottorin ollessa käynnissä ! Tämä saattaa vahingoittaa laturia.

3.2 MUUT LAITTEET JA VAKIOVARUSTEET

Tutustu erillisten ohjekirjojen avulla muiden laitteiden käyttöön.

3.3 AJAMINEN

Opettele meriteiden säännöt (esim. Valtion painatuskeskuksen julkaisemasta kirjasesta "Veneliikenteen säädökset") ja seuraa tarkoin niiden antamia ohjeita. Navigoi huolellisesti ja käytä siihen uusia (tai päivitettyjä) merikortteja.

Kauniilla ja tyyneellä säällä ajaminen on helppoa. Muista kuitenkin riittävän tähystyksen välttämättömyys. Jotta ohjauspaikalta olisi mahdollisimman hyvä näkyvyys :

- sijoita matkustajat siten, ettei näkökenttäsi supistu
- älä aja kauaa liukukynnysnopeudella, jolloin keulan nousu haittaa näkyvyyttä
- huonossa näkyvyydessä tähystä tuulilasin ylitse
- erityisesti laivaväylillä muista vilkuilla myös taaksepäin

Käytä pimeään tullen asianmukaisia kulkuvaloja.

Sovita aina nopeutesi vallitseviin olosuhteisiin sekä ympäristöön. Ota huomioon :

- aallokko (kysy myös matkustajien mielipidettä mukavasta nopeudesta)
- omat peräaaltosi (suurimpia liukuunnousussa, pienimpiä uppoumanopeudella, eli alle 5 solmua)
- näkyvyys (saaret, sumu, sade, vasta-aurinko)
- reitin tuntemus (navigointiin tarvittava aika)
- reitin ahtaus (muut vesilläliikkujat, melu ja peräaallot rannoilla)

Hitaasti ajettaessa liukuvalla veneellä on heikompi suuntavakavuus kuin kovemmassa vauhdissa. Ole siten tarkkana kapeikoissa ja kohdatessasi toisia veneitä.

Veneen kulkuasento vaikuttaa voimakkaasti ajo-ominaisuuksiin kuten myös polttoaineenkulutukseen. Kulkuasentoon voit vaikuttaa

- kuorman sijoittelulla
- moottorin rikikulman säädöllä

Oikea kulkuasento sopivaan nopeuteen yhdistettynä tekee myös aallokossa ajon mukavamaksi ja turvallisiksi.

VAROITUS ! Suuri nopeus ja äkilliset ohjausliikkeet saattavat korkeassa aallokossa johtaa veneen hallinnan menettämiseen ja suuriin kallistuskulmiin.

3.3.1 Hätäkatkaisin

Kiinnitä hätäkatkaisimen ketju käteesi heti irrotettuasi kiinnitysköydet. Varsinkin yksin ajettaessa on erittäin tärkeää, että vene pysähtyy, jos jostain syystä putoat veteen tai horjahdat veneessä. Muista kuitenkin irrottaa ketju kädestäsi ennen rantautumista.

VAROITUS ! Pyörivä potkuri on hengenvaarallinen veteen pudonneelle tai uimarille. Käytä hätäkatkaisijaa tai sammuta muuten moottori ennen kuin uimari tai vesihiihtäjä nousee veneeseen.

3.3.2 Moottorin rikikulman säätö ("Power-trim")

Perussäännöt koneen rikikulman säädössä ovat seuraavat:

- Nostettaessa venettä liukuun pidä "keula alas"-asento
- Veneen ollessa planissa aallokon ollessa pieni, nosta keulaa kunnes vene alkaa "laukata" tai potkuri menettää otettaan. Laske keulaa tästä hieman kunnes ajo tuntuu vakaalta. Voit käyttää apuna lokia parasta rikikulmaa hakiessasi.
- Vasta-aallokossa laske keulaa alaspäin, jolloin kulku pehmenee.
- Myötääallokossa nosta keulaa ylöspäin, jottei se "sukeltaisi".

Katso myös moottorin ohjekirjaa.

3.4 TANKKAUS

Sammuta savukkeet jo tankkauspaikkaa lähestyessäsi. Ennen tankkauksen aloittamista pysäytä moottori. Älä käytä kytkimiä tai laitteita, jotka voivat aiheuttaa kipinöitä.

Polttoaineen täyttöaukko (teksti "FUEL") sijaitsee moottorikaivon edessä.

Kun tankkaat huoltoasemalla, älä käytä muovisuppiloa, joka estää täyttöpistoolin ja täyttöhe-
lan välisen staattisen jännitteen purkautumisen. Tankin täytön jälkeen (kts. tankin tilavuus
luvusta 5) tarkista, ettei polttoainetta ole vuotanut pilssiin tai moottoritilaan ja puhdista valunut
polttoaine heti.

Älä pidä varakanistereita tuulettamattomissa tiloissa tai irrallaan.

VAROITUS ! Kaasuuntunut polttoaine on helposti räjähtävää. Noudata ehdotonta varovai-
suutta ja näitä ohjeita tankkauksen yhteydessä. Polttoaineen haju merkitsee
aina, että veneessäsi on kaasuuntunutta polttoainetta. Ilmaa raskaampana se EI
poistu veneestäsi ilman tuuletusta.

3.5 YMPÄRISTÖN HUOMIOONOTTAMINEN

Suomen saaristo ja järvet ovat ainutlaatuisia ja niiden luonnon säilyttäminen on veneilijänkin
kunnia-asia. Vältä siis

- polttoaine- tai öljyvuoja
- roskien tai jätteiden tyhjentämistä vesistöön tai jättämistä rannalle
- pesuaineiden tai liuottimien päästämistä veteen
- kovaa melua sekä vesillä että satamissa
- tarpeettoman korkeaa peräaaltoa erityisesti kapeikoissa tai matalissa
vesissä

Huolla moottorisi hyvin ja aja taloudellista nopeutta, jolloin myös pakokaasukaasupäästöt
pysyvät pieninä.

3.6 HUOLTO JA TALVISÄILYTYS

Tutustu moottorin ohjekirjassa esitettyihin huoltotoimiin. Anna ne valtuutetun huoltoliikkeen tehtäväksi tai tee ne itse huolellisesti.

Muita säännöllistä huoltoa vaativia kohteita ovat:

- ohjauslaite ja hallintalaitteet
- kuomu (lisävaruste)

Suorita näiden huolto erillisten ohjeiden ja ohjekirjojen mukaisesti.

3.6.1 Toimenpiteet ennen talvitelakointia

Mikäli on odotettavissa pakkasta, tyhjennä jäähdytysvesi moottorista ohjekirjan mukaisesti.

Nosta YAMARIN 5820 -veneesi maihin hyvissä ajoin ennen jäiden tuloa. Venettäsi ei ole mitoitettu jäissä ajoa varten.

Ennen nostoa kannattaa yleensä tehdä seuraavat toimet:

- Veneen alustava pesu
- Veneen tyhjentäminen ylimääräisistä tavaroista. Jätä kuitenkin turvavarusteet (kuten sammutin) vielä veneeseen.

3.6.2 Pesu ja puhdistus

Pidä veneesi puhtaana ja siistinä. Se lisää viihtyisyyttä ja turvallisuutta sekä veneen jälleennyntiarvoa.

Kannen ja kylkien hoidoksi riittää yleensä pesu ja vahaus. Pesuun sopivat parhaiten erityiset veneenpesuaineet. Älä käytä voimakkaita liuottimia, ne voivat himmentää lujitemuovipintojen kiiltoa. Hankaumien tai pinttyneen lian poistamiseen voit käyttää lievästi hiovia kiillotusaineita.

Vahaamiseen emme suosittele silikonipitoisia vahoja, koska ne heikentävät hartsin tai maalin tarttuvuutta ja näin vaikeuttavat mahdollisten vaurioiden korjaamista.

Noston jälkeen pese veneen pohja välittömästi. Levä ja lima irtoavat helpoimmin, kun ne eivät ole päässeet kuivumaan.

3.6.3 Talvisäilytys ja -huolto

Tee moottorille ja muille laitteille talvihuolto erillisten ohjekirjojen mukaisesti. Jos varastoit veneesi talven yli ulkosalla tai kosteissa tiloissa, tyhjennä se tekstiileistä ja muista varusteista, jotka voivat homehtua tai syöpyä kosteudessa. Pese köydet makeassa vedessä. Uusi kulu- neet köydet. Jätä läpivientien venttiilit auki. Irrota ja jätä tyhjennystulppa irti talven ajaksi.

Sähköiset instrumentit suojaat parhaiten sekä hapettumista että varkaita vastaan irrottamalla ja viemällä ne kuiviin sisätiloihin talven ajaksi. Irrota akut ja varastoi ne lämpimässä, kuivassa paikassa. Lataa niitä talven aikana ainakin kaksi kertaa. Suihkuta sähköjärjestelmän liittimet tarkoitukseen sopivalla kosteuden- ja korroosionestoaineella.

Tarkista rungon kunto ja hio mahdolliset kolhut auki siten, että laminaattiin mahdollisesti tunkeutunut kosteus pääsee kuivumaan. Korjauta (tai korjaa itse) vauriot keväällä ennen veneen vesille laskua.

Peitä veneesi niin, ettei lunta pääse kertymään veneen sisälle tai istumalaatikkoon. Huolehdi kuitenkin aina riittävästä tuuletuksesta. Lumi ei pääse kertymään peitteen päälle, jos harjan kulma on riittävän jyrkkä (vähintään 90°). Peitteen sopivat mitat ovat tällöin 8 x 6 m.

HUOM ! Peite tai sen kiinnitysköydet eivät saa suoraan koskettaa veneen pintaa, koska lepattaessaan ja liikkeessaan ne hiertävät gelcoat-pintaa.

3.6.4 Toimenpiteet ennen vesillelaskua

Korjaa (tai korjauta) mahdolliset gelcoatissa olevat kolhut kohdan 3.7 mukaisesti.

Merialueilla tulee kasvillisuuden kiinnittyminen pohjaan estää myrkkyyväriillä. Pohjan ja erityisesti potkurin likaantuminen lisää polttoaineenkulutusta huomattavasti. Jos kuitenkin venettä säilytetään joen suistossa, sisävesillä, Perämerellä, tai se nostetaan vedestä vähintään viikon välein, ei myrkkyyväriä yleensä tarvita. Seuraa maalatessasi huolellisesti maalinvalmistajan ohjeita. Jos hiot vanhaa myrkkyyväriä, muista että syntyvä hiomapöly tai -liete on myrkyllistä.

HUOM ! Älä maalaa sinkkianodeja, lokin anturia, äläkä kipin hydraulisylinterien männänvarsia. Älä käytä alumiiniosissa kuparipitoisia maaleja. Seuraa maalinvalmistajan ohjeita.

Tee moottorin vaatimat huoltotoimet erillisen ohjekirjan mukaisesti. Tarkista sähkölaitteiden toiminta ja poista hapettumat sulakkeiden ym. liitoksista.

Laskettuasi veneen vesille avaa kaikki läpivientien venttiilit ja tarkista, ettei letkuissa tai liittimissä ole vuotoja. Läpivientien sijainti on esitetty luvussa 5. Tuo turvavarusteet veneeseen ennen vesille lähtöä.

3.7 KORJAUKSET

Takuun piiriin kuuluvista korjauksista pyydämme seuraamaan kohdan 1.2 ohjeita. Moottorin tai muiden laitteiden vioittuessa käänny ensi sijassa kyseisten laitetoimittajien puoleen.

Pienet pintakerroksen (gelcoat) vauriot veneen rungossa tai kannessa voit korjata itse. Siistin ja huomaamattoman lopputuloksen aikaansaaminen vaatii kuitenkin taitoa ja työtä :

- suojaa korjattavan alueen ympäristö teipillä
- hio kolhun reunat viistoiksi ja puhdista asetonilla
- sekoita gelcoatiin 1.5-2% kovetinta
- levitä gelcoat korjattavaan kohtaan niin, että pinta jää hiukan ympäröivää pintaa korkeammalle

- aseta varovasti teippi korjauksen päälle
- gelcoat in kovetuttua irrota teippi ja tarvittaessa hio paikkaus siistiksi
- kiillota korjaus hiomatahnalla.

Veneessä käytetyt värisävyt on esitetty luvussa 5. Tarkemmat ohjeet paikkauksesta saat gelcoat in myyjältä.

Suuremmat vauriot tulisi jättää valmistajan tai sen suositteleman asiantuntijan korjattaviksi.

HUOM ! Eräät jälkiasennukset ja muutostyöt voivat väärin tehtyinä aiheuttaa vahinkoa veneen rakenteelle tai olla vaaraksi turvallisuudelle. Ota yhteys valmistajaan ennenkuin teet tai teetät esim. uusia maadoituksia, luokkuja jne.

4 KULJETUS JA TELAKOINTI

Veneen talvitelakointi on Suomessa jokasyksyistä rutiinia. Samassa yhteydessä on hyvä käydä läpi kaikki huolto-, korjaus- ja tarkistustoimet. Mikäli et halua tehdä telakointia oma-toimisesti, voit jättää sen jonkin hyvämaineisen venetelakan tehtäväksi.

Venetraileri antaa uusia mahdollisuuksia veneillä eri vesialueilla, tai säilyttää venettä maissa veneretkien välillä.

4.1 KULJETUKSET TRAILERILLA

Trailerilla voit kuljettaa YAMARIN 5220 -venettäsi maissa kätevästi. Varmistu kuitenkin siitä, että traileri sopii veneellesi : tukia on riittävästi pistekuormien pienentämiseksi ja että kantavuus on riittävä veneelle, sen moottorille ja varusteille jne. Autosi rekisteriotteesta näet perävaunun suurimman sallitun kokonaispainon.

Trailerin kölitukien tulisi kantaa suurin osa veneen painosta. Säädä sivutuet siten, ettei vene pääse heilumaan sivusuunnassa. Tukien alustava sijainti on esitetty kuvassa 2.

Puhdista tuet mahdollisesta hiekasta ja liasta, jotta ne eivät naarmuttaisi pohjaa. Tarkista vielä kerran, että trailerin ja auton vetonupin lukitus on varma !

Nostopaikan tulee olla suojainen ja traileriluiskan ulottua riittävän syväälle. Aja traileri niin syväälle, että takimmainen kölituki on juuri vedenpinnan alapuolella. Aja veneen keula varovasti kiinni takimmaiseen kölitukeen. Kiinnitä vinssin vaijeri hinaussilmukkaan ja kelaat vene trailerille huolehtien koko ajan siitä, että vene pysyy traileriin keskilinjalla suorassa.

Sido vene ennen varsinaista kuljetusta tiukasti kiinni traileriin. Keulan varmistusköyden tulee suuntautua "alas-eteen". Peräosan liikkumisen estät veneen yli vedetyllä liinalla kuvan 2 mukaisesti. Älä jätä veneeseen irtonaisia tavaroita tai ylimääräistä kuormaa kuljetuksen ajaksi.

Moottorin tulisi olla kuljetuksen aikana ajoasennossaan. Huolehdi kuitenkin riittävästä maavarasta.

HUOM ! Trailerin tulee olla etupainoinen. Varmista, että vene on kiinnitetty riittävän tiukasti traileriin ja että veneen paino jakautuu sivutuille tasaisesti. Jos heiluva vene iskeytyy kuljetuksessa yksittäistä tukea vasten, voi runko vaurioitua.

Laskiessasi venettä trailerilta muista kiinnittää keulaköysi valmiiksi veneeseen, jotta voit irrottaa trailerin vaijerin hinaussilmukasta heti, kun vene on vedessä. Varo vinssikampea!

Kuva 2. Painopisteen sijainti, trailerikiinnitys ja säilytyspukin mittoja.

4.2 TELAKOINTI

Säilytyspukin tulee olla riittävän tukeva ja veneen mitoille sopiva. Pukin kölitukien tulisi kantaa suurin osa veneen painosta. Pistekuormia tulee välttää. Kölitukien pituuden ja sivutassujen mittojen tulee olla vähintään kuvan 2 mukaiset. Säädä sivutuet siten, ettei vene pääse heilumaan sivusuunnassa, ja etteivät tassut osu nousulistojen kohdalle. Tukien alustava sijainti on esitetty kuvassa 2.

Anna nosto tehtäväksi vain luotettavalle nosturiliikkeelle tai venetelakalle, jolla on riittävä nostokapasiteetti. Ota huomioon veneen omapainon (kts. luku 5) lisäksi veneessä olevat varusteet ja muu kuorma. Veneen painopisteen sijainti moottori paikallaan on merkitty kuvaan 2.

VAROITUS ! Älä mene veneen alle, kun se roikkuu nosturin varassa.

5 TEKNINEN ERITTELY

Jokaiselle veneelle on annettu oma sarjanumeronsa, joka löytyy veneen peräpeilistä, oikealta puolelta törmäyslistan alapuolelta. Asioidessasi valmistajan tai jälleenmyyjien kanssa ilmoita aina tuo sarjanumero, jolloin oikeiden varaosien toimittaminen helpottuu. Jos tarvitset gelcoatia korjausta varten, ilmoita tilatessasi myös kyseinen värikoodi.

Tyypimerkintä: YAMARIN 5820

Sarjanumero: _____

Moottorin sarjanumero: _____

Värien tunnuskoodit: runko 7289
 kansi 8533

Runkomateriaali: polyesteriharts / lasikuitulujite

5.1 MITAT JA TILAVUUDET

Päämitat: Kokonaispituus (LOA) 5.73 m
 Rungon pituus 5.73 m
 Suurin leveys 2.20 m
 Syväys
 Paino ilman moottoria, n. 740 kg
 nesteitä ja varusteita

Kantavuus: Henkilömäärä 7 + polttoaineen paino 70 kg

Suurin koneteho: 84,6 kW (115 hv)

Sähköjärjestelmä: Jännite 12 V tasav.

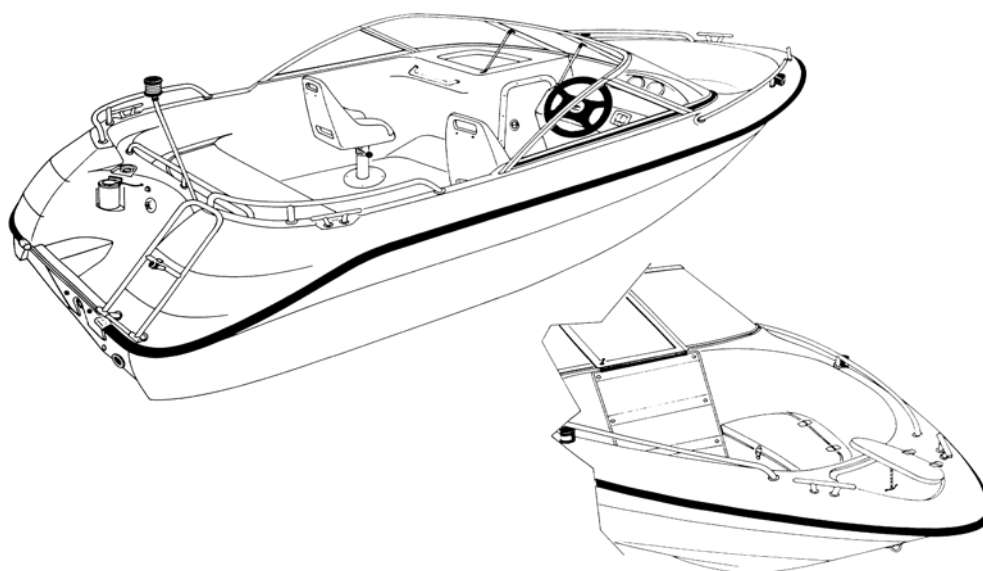
Tankkitilavuus: 80 l

5.2 JÄRJESTELYT JA LAITTEISTOT

5.2.1 Yleisjärjestely

Yleisjärjestely, kts.kuva 3

Kuva 3. Yleisjärjestely



5.2.2 Tyhjennysjärjestelmä

Tässä kohdassa käsitellyt veneen tyhjennysjärjestelmät auttavat veneen tyhjentämisessä erityisesti vesillä. Näiden järjestelmien lisäksi on kaikissa Yamarineissa peräpeilin alareunassa tulppa, jonka avaamalla saat veneen tyhjäksi maalla.

HUOM! Muista sulkea perätulppa aina ennen veneen vesillelaskua.

VAROITUS! Tutustu veneen tyhjennysjärjestelmiin erittäin huolella osataksesi varmasti käyttää niitä oikein myös äkillisissä hätätilanteissa.

SADEVESITYHJENNYS

Veneen avotila tyhjenee sadevedestä.

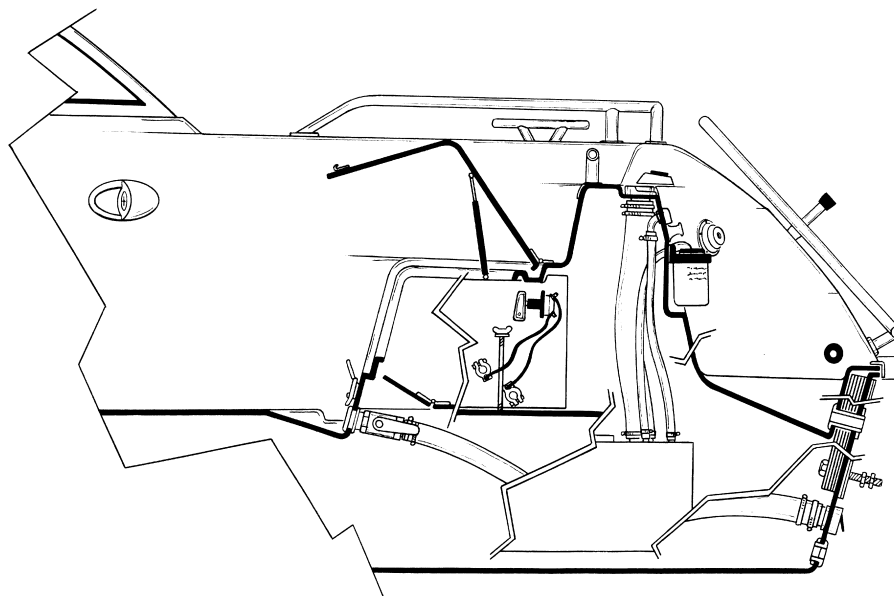
Sisälattian takaosassa on läpivienti ja venttiili, johon on liitetty tyhjennysputki, jonka kautta vesi johdetaan peräpeilin läpi veneen ulkopuolelle. Tyhjennysputki voidaan sulkea venttiilillä, kts. kuva 4.

VAROITUS! Sulje tyhjennysputki aina, kun sen sisäpuolinen pää on kuormauksesta johtuen jatkuvasti vesilinjan alapuolella. Peräpeilissä oleva poistoaukon sulkuläppä estää veden sisääntulon vain peruutettaessa!

HUOM! Huolehdi, että vesi pääsee esteettä virtaamaan tyhjennysputkessa. Mahdolliset roskat, esim. syksyllä puun lehdet voivat estää veden virtaamisen, jolloin seurauksena on avotilan täyttyminen ja myöhemmässä vaiheessa myös pilssitilan täyttyminen. Pilssitilaan kertyy aina hiukan vettä esim. kondensiovesi ja erilaisten läpivientien kautta.

Muista tarkistaa veneen pilssitila aina ennen, kuin jätät veneen pitemmäksi aikaa laituriin tai poijuun ja lähtiessäsi vesille.

Kuva 4. Tyhjennysjärjestelmä



5.2.3 POLTTOAINEJÄRJESTELMÄ

IRTOSÄILIÖT

Pienemmissä Yamarin -veneissä käytetään irtosäiliöjärjestelmää. Irtosäiliö toimitetaan yleensä perämootorin yhteydessä. Yamarin 5820 -veneessä on paikka kahdelle irtosäiliölle. Irtosäiliöiden polttoaineletkuliitäntä on yleensä varustettu pikaliittimin, joten irtosäiliö voidaan varsin vaivattomasti irroittaa ja täyttää huoltoasemalla veneen ollessa vedessä (kts. kohta Tankkaus).

Irtosäiliöt sisältävät yleensä myös oman sisäisen nestemääränäytön sekä huuhotusventtiilin, joka pitäisi myös muistaa aukaista ainakin moottorin käytön ajaksi ylimääräisen paineen poistamiseksi säiliöstä ja polttoaineen imun helpottamiseksi.

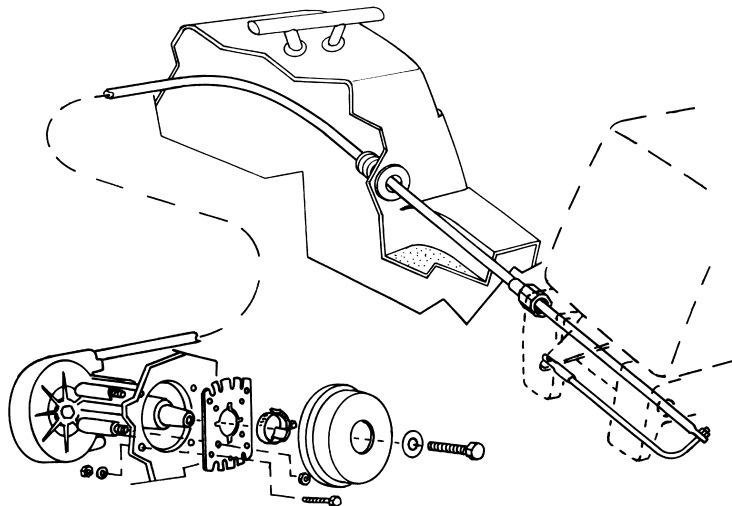
5.2.4 OHJAUSJÄRJESTELMÄ

Rattiohjaus vaaditaan aina veneessä, jonka konetehto ylittää 15 kW (20 hv)/NBS/. Kaikissa tähän kokoluokkaan kuuluvissa Yamarin -veneissä on ohjauslaite kaapeleineen vakiovarusteena. Vakiovarusteena olevat ohjauskaapelit soveltuvat moottorin runkoputkiasennusta varten.

Kts. kuva 5, ohjausjärjestelmä.

VAROITUS! Ratin ja ohjausjärjestelmän tulee täyttää CE-normien vaatimukset. Käyttämällä alkuperäisiä Yamarin -varaosia varmistat tämän.

Kuva 5. Ohjausjärjestelmä



5.2.5 SÄHKÖJÄRJESTELMÄ

Kun veneessä käytetään 15 kW (20hv) tai tehokkaampaa sähkökäynnisteistä moottoria, tarvitsee se yleensä oman akulla varustetun sähköjärjestelmän.

Yamarin 5820 -veneeseen vakiovarusteena asennettu sähköjärjestelmä sisältää seuraavat pääosat:

- 1 AKKU (ei vakiovaruste)
- 2 AJOVALOKYTKIN
- 3 JOHTOSARJA
- 4 PÄÄKATKAISIJA
- 5 PÄÄSULAKE
- 6 SÄHKÖLAITTEET (valomasto)

Lisäksi veneen sähköjärjestelmään kuuluu olennaisesti myös moottori, joka toimii sekä virran lähteenä että kuluttajana. Moottorin mukana toimitetaan yleensä myös sähkökaapelit, joilla moottori voidaan kytkeä osaksi veneen sähköjärjestelmää.

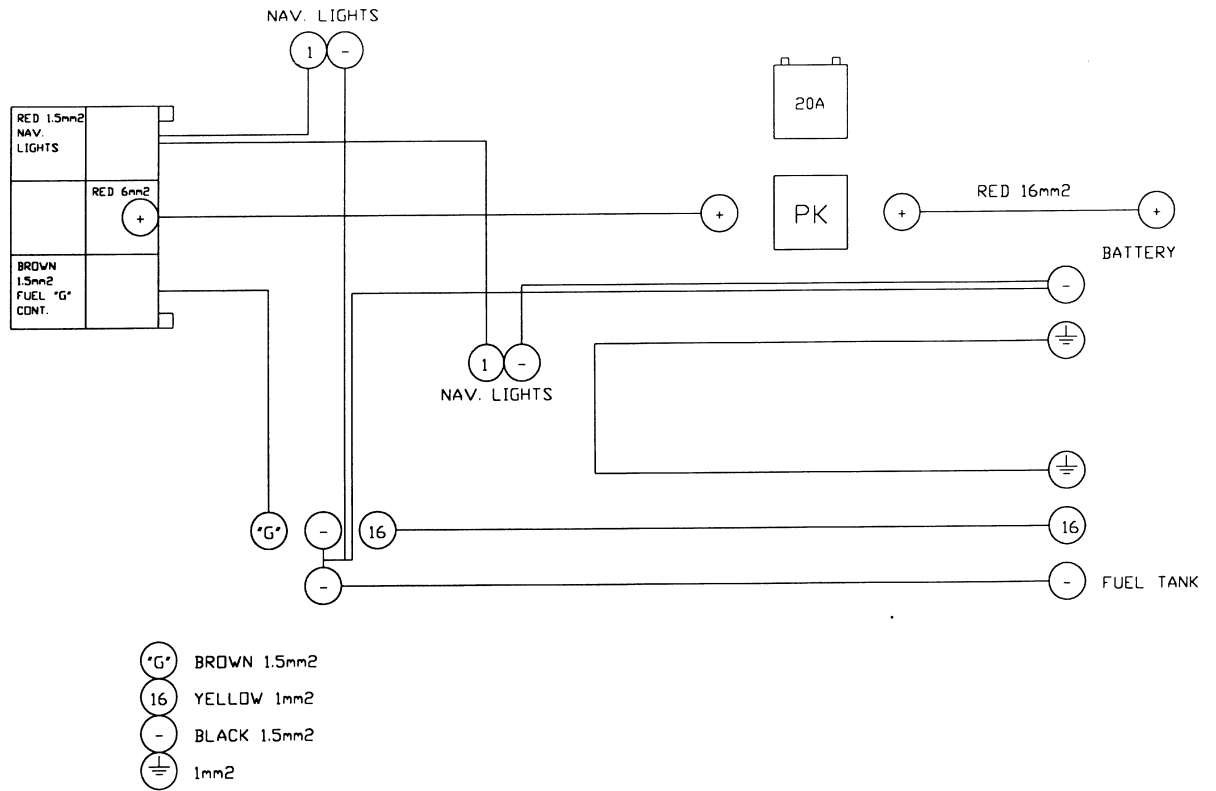
Akun (ei vakiovaruste) asentamiseksi on Yamarineissa oma akkuhapon kestävä ja tuuletettu kotelo peräpenkin alla, jonne sen voi tukevasti kiinnittää.

KYTKENTÄKAAVIO

Yamarin 5820 -veneeseen kytkentäkaavio on esitetty kuvassa 6.

Tämän lisäksi Yamarin 5820 -veneessä löytyy kytkentäkaavio akkutilasta.

Kuva 6. Kytentäkaavio



6. VARAOSAT**6.1 VARAOSALUETTELO YAMARIN 5220**

1. Takapenkin luukku	37. Sivulasi, vasen	73. Pääkytkin, täydellinen
2. Takaboxin väliseinä	38. Tuulilasin tuki, oikea	74. Pääkytkin
3. Karttapöydän kansi	39. Tuulilasin tuki, vasen	75. Pääkytkimen avain
4. Oviluukku	40. Tuulilasin tiivistenauha	76. Sulake
5. Sivuluukku, oikea	41. Tuulisuoja	77. Katkaisijaneeli
6. Sivuluukku, vasen	42. Istuin	78. Mittaristopaneeli
7. Ankkuriboxin luukku, keula	43. Istuimen säätökisko	79. Polttoainemittari
8. Kumiköysi	44. Istuimen jalka	80. Valomasto, täydellinen
9. Kumiköyden kiinnityssilmukka	45. Ohjauspyörä	81. Valomaston kanta
10. Peräkaide, oikea	46. Keskiön peitelevy	82. Valomaston varsi
11. Peräkaide, keski	47. Peitelevyn tarra	83. Varalasi
12. Peräkaide, vasen	48. Ohjausrumpu	84. Valomaston polttimo
13. Takaluukun kahva	49. Ohjauskaapeli	85. Kulkuvalo, oikea
14. Käsikahva	50. Kaukosäätökaapeli	86. Kulkuvalo, vasen
15. Keulakaide, oikea	51. Läpivienti, moottorikaivo	87. Kulkuvalon polttimo
16. Keulakaide, vasen	52. Venttiiliritilä	88. Polttoainetankki
17. Uimaporras	53. Venttiiliritilä	89. Polttoainemittarin anturi
18. Uimaportaan pidike	54. Läpivienti, ohjauskaapeli	90. Polttoaineen täyttöhela
19. Uimaportaan kahva	55. Läpivientikumi, iso	91. Täytön symbolitarra
20. Törmäyslistan pää, oikea	56. Läpivientikumi, pieni	92. Täyttöletku
21. Törmäyslistan pää, vasen	57. Läpivientikumi, kaukosäätökaapeli	93. Täyttöletkun letkunkiristin
22. Törmäyslista	58. Läpivienti 1 ¼	94. Huohotinhela
23. Pollari	59. Venttiili 1 ¼	95. Huohotinletku
24. Sarana (takabox, sivuluukut, pilssin luukku)	60. Letkukara 1 ¼	96. Huohotinletkun letkunkiristin
25. Sarana (karttapöytä)	61. Vesiletku	97. Imuletku
26. Sarana (ankkuribox, keula)	62. Läpivienti läpällä	98. Imuletkun letkunkiristin
27. Salpa	63. Letkunkiristin	99. Polttoaineen suodatin
28. Luukunkiristin	64. Tyhjennystulppa	100. Suodattimen suojakuppu
29. Luukunkiristimen vastakappale	65. Tyhjennystulppa ja runko-osa	101. Polttoainetankin Peitelevy
30. Kaasujousi	66. Peräpeilin vaneri	102. Pilssin tarkistusluukku
31. Kaasujousen kiinnike	67. Perälaudan metallilista	103. Raitateippi 23 mm (kulta/sini)
32. Trailerikoukku	68. Moottorin kiinnitysmutterit	104. Raitateippi 5 mm (sini)
33. Tuulilasi, oikea	69. Moottorin asennusprikat	105. Numerotarra
34. Tuulilasi, keski	70. Akkukiinnitys	106. Yamarin-tarra
35. Tuulilasi, vasen	71. Akkukengät 2 kpl	107. Sammutin
36. Sivulasi, oikea	72. Akkukaapeli+ asennuspelti	

Kuva 7. Varaosat - yleiskuva

Kuva 8. Varaosat - tyhjennys ja moottorikaivo

Kuva 9. Varaosat - ohjausjärjestelmä

Kuva 10. Varaosat - polttoainetankki

YAMARIN 5820 -VENEEN VESILINJAT MITTAPISTEISSÄ:

- | | |
|------------------|---------|
| 1. Peräkulmassa | 80 mm |
| 2. Keularangassa | 1190 mm |